

## 공주시 마을자원 조사표

<b>1.마을주소</b> : 의당면 요룡1리 / 자연마을명 : 옥골(요골/ 1반: 윗모퉁이, 2반: 아랫모퉁이)								
<b>2.대표자 성명</b> : 양○승      직책 : 이장      휴대폰 : 010-0000-0000								
<b>3.마을인구</b> 주민수 : 65명 / 가구수 : 35세대, 1인가구 : 18가구 / 빈집 : 없음								
구분	총합	0~14	15~19	20~29	30~49	50~64	65~79	80이상
총합	65	5	3	5	8	15	22	7
남자	30	1	1	2	5	8	11	2
여자	35	4	2	3	3	7	11	5
<b>4. 마을주민의 직업</b>								
구분	농 가			비농가			기타	
인원수	22가구			7가구			외지 출·퇴근 6가구	
<b>5. 마을 주요자원 (전체 조사 후 정리)</b>								
자연환경	두만천, 정안천, 회산논, 논개소나무, 로미오와 줄리엣 나무, 여우굴, 벼락바위, 고란초							
경제	요룡저수지, 신공주밤생산영농조합법인, 농원 1박2일, (주)대청환경산업, 백제환경, (주)진성엘엔엘, (주)에코이엔지, CJ대한통운, 농업회사법인 공드림							
공동체	마을회, 노인회, 부녀회, 개발위원회, 새마을지도자, 도깨비마을영농조합법인 등							
역사문화	요룡리 사지, 샘제(고사), 감나무 서낭당, 빛나무 서낭당, 서낭제, 유○종(무형문화재 의당집터다지기 전수자)							
<b>6. 마을사업 추진실적</b>								
년도	사업명	사업비(백만원)	소관부서	사업내용				
2023	의당면 요룡리 등 소규모수도시설 긴급보수공사(수중모터펌프 교체)	19.9	본청					
	의당면 요룡리 외 2개소 수문 보수	8.3	의당면					
2022	의당면 요룡리(164-5) 지방하천(두만천) 퇴적토 정비사업	34.1	본청					
2021	2021년 생활민원사업(20차) [요룡리,오인리 농로보수 및 포장공사]	2.3	의당면					
	2021년 생활민원사업(19차) [요룡리 농로포장공사]	4.2	의당면					
	의당면 요룡리 정안천 잡목 제거사업	3.7	본청					
	의당면 요룡리(요룡길) 쌈지주차장 조성공사	21	본청					

6. 마을사업 추진실적					
년도	사업명	사업비(백만원)	소관부서	사업내용	
2012	희망마을 만들기				
2015	도깨비권역단위종합개발사업				
7. 귀농귀촌인구(최근10년간)					
귀농귀촌 가구 수			귀농귀촌 인구 수		
6			9		
8. 다문화가족					
다문화가족 가구 수		다문화가족 인구 수		다문화가족 자녀수(미성년)	
		없음			
9. 마을회관					
신축년도	규모(평수)	사용빈도(월)	경로당 겸용 여부	토지 소유주	건축물 소유주
2023.2.20.	90.83m <sup>2</sup> (27.5)	수시(공동식사-점심, 10여명)	○	공주시	공주시
10. 마을 대표자(이장, 노인회장, 부녀회장, 청년회장, 사업추진위원장 등)					
구 분	조직 유무		연락처(이장님 만), e-mail		
이 장	○		양○승 010-0000-0000		
노인회장	○				
부녀회장	○				
청년회장	×		2015년경 해산		
추진(개발)위원장	○				
지도자	○				
1반장	○				
2반장	○				
11. 마을 규약(정관), 고유번호증 유무(영농조합, 마을기업의 정관 유무)					
단체명	대표자		고유번호(사업자번호)		
요룡1리 마을회	이장		○		
요룡1리 경로당(노인회)	노인회장		○		
도깨비마을영농조합법인	이장		○		
농업회사법인 공드림	이○경		○		
어울림여성회			수촌1리+요룡1리 통합 부녀모임(임의단체)		
12. 마을기금 운영 현황					
단체명	금융기관명	예금주와 단체명 일치 여부	예금액(개략)	사용현황 및 기금확보 방법 (ex, 마을행사, 한전불입금 등)	
<b>비공개</b>					
12-1. 마을 부동산 현황					
<b>비공개</b>					

13. 주택현황				
5년내 신축 없음	빈집 없음	슬레이트(거주지) 9가구		
14. 정주여건				
상수도 (지하수, 간이, 광역)	도시가스	LPG (탱크, 개인)	광대역통합망 (유무선, 방송 및 인터넷)	하수도
광역	×	대부분 등유, 화목(3~4가구)	○	개인
15. 마을의 유래 - 마을명, 자연마을명, 구전설화(1)				
<p><b>[명칭유래]</b> 용이 사는 옛못 요당이 있었다 하여 요룡리라 한다.</p> <p>봉산(鳳山), 봉화산 [마을] 유래 : 마을에 봉황새가 자주 나타나서 울어주는 산골짜기의 마을이라 해서 봉산이라 부르는 마을이다.</p> <p>오룡동(五龍洞) [마을] 유래 : 요룡리 전체를 다르게 부르는 말로 이곳에 용이 다섯 마리가 살았다 하여 오룡이라 부르고 옷말(1리), 아랫말(1리), 골뜸, 건너말로 나뉜다.</p> <p>성황당(城隍堂)고개 [고개] 위치 : 오룡동에서 북쪽 두만리로 넘어가는 고개</p> <p>옷골 [마을] 유래 : 마을 북동쪽 골짜기엔 두만리에서 흐르는 냇물을 막아서 저수지를 만든 옷골방죽이 있고, 서쪽으로 용이 살았다는 요당(寥塘, 요룡저수지)이란 큰 못이 있었다. 산천이 수려하기로 이름 난 마을이다.</p> <p>빈대장골[골짜기] 유래 : 과거 절이 있던 자리로 절에 빈대가 있어 이를 잡으려다 절을 태워먹었다고 하는 말이 전해져 내려옴('23년 12. 8. 인터뷰 결과)</p> <p>한덕고개 [고개] 유래 : 산봉우리의 맥을 보고 이곳에서 왕이 난다하자 일본인이 이 고개를 끊어 길을 내었다. 그러자 마을에 언청이가 많이 태어나 마을 사람들이 끊어버린 그 자리를 돌을 날라 다시 메웠다고 한다. 전설 : 예전부터 이 동네로 상여를 넘지 못하게 하였는데, 그 이유는 주검으로 인해 맥이 끊기면 마을에 화가 있기 때문이라고 한다.</p> <p>회산논 [들]</p>				

16. 마을 홈페이지(SNS) 여부 (홈페이지, 블로그, 밴드, 카페 등)
<p>요룡리 마을 밴드</p> <p>공주 엄지마을(네이버 카페, 현재 운영하지 않음)</p> <p>마을홈페이지(2024년 3월중 제작예정)</p>

## □ 마을의 자연자원

구 분	세부항목, 규모 및 주요 특징	
	자원명(위치)	세부설명
지리적 일반현황 (지리적특성)	<p>의당면의 남서부에 위치하고 있다. 면적은 1.68km<sup>2</sup>이며, 2016년 3월 31일 현재 총 79세대에 168명(남 80명, 여 88명)의 주민이 살고 있다. 총 경지 면적은 31.92ha로 면 전체 면적의 1.97%를 차지하고 있다. 정안천 연변의 평야는 벼농사 지대이며, 산기슭은 밭농사 지대이다. 평야 지대에 오룡동·요골 등의 마을이 들어서 있다. 시도 7번이 북동~남서 방향으로 뻗어 북동쪽으로는 오인리에, 남서쪽으로는 수촌리에 연결된다. 곳곳에 소규모의 도로가 있어 이 도로들과 연결된다.</p> <p>[출처] 한국학중앙연구원 - 향토문화전자대전(2024.02.14.)</p>	
동식물	논개소나무	요룡저수지 인근에 있는 나무로 서있는 모습이 논개와 같다함
	로미오와 줄리엣 나무	나무 두 그루가 로미오와 줄리엣처럼 애뜻한 모습으로 있다고 함
	고란초	요룡저수지 인근 공동묘지 안 북쪽 절벽에 군락을 이루고 있다고 함
농업경관	<p>①정안천과 두만천이 만나는 지점과 양쪽 천변을 따라 회산논(평야)이 형성되어 있고 이 들판과 두만천 너머 수촌리 평야에 논 농사를 짓고 있으며 주변에 콩을 식재하고 기타 시설재배 모습은 크게 보이지 않음</p> <p>②농업관개용 저수지가 마을 내에 위치하고 있음</p>	
농촌경관	<p>동북쪽에 위치한 요룡저수지에서 흘러나오는 두만천을 북쪽으로 동서 가로형태로 마을이 형성되어 있음(수촌1리 수정마을과 연결됨)</p>	
자연경관	<p>요룡리의 북부와 동부·중부로는 해발 고도 200여m와 100여m의 산지가 형성되어 있고, 서부와 남부로는 정안천(正安川)이 남북 방향으로 흐르면서 해발 고도 40여m에 형성된 충적 평야가 펼쳐져 있다. 정안천 유역에는 인공제방이 축조되어 있고, 동부 지역에는 규모가 큰 요룡저수지가 있다.</p> <p>[출처] 한국학중앙연구원 - 향토문화전자대전(2024.02.14.)</p>	
	요룡저수지(요당, 寥塘)	충청남도 공주시 의당면 요룡리에 있는 농업관개용 저수지. [출처] 한국학중앙연구원 - 향토문화전자대전(2024.02.14.)
	벼락바위	벼락이 떨어졌다고 하는 바위
	여우굴	과거 여우가 살았다고 전해지는 굴
특이사항	<p>본래 생활상은 연접해 있는 수촌1리 3반의 신촌 마을과 농업, 생활, 문화 등을 공유해 왔으나 법정·행정구역 상 분구 이후 마을 간 구분되어 있음</p> <p>※요룡1리 행정구역 내 토지의 비중이 매우 적음, 요룡1리 주민들은 수촌리에 위치한 평야에서 수도작 농사를 지음</p>	

## □ 마을의 역사문화자원

자원분야	세부항목, 규모 및 주요 특징	
	자원명	세부설명
유형 역사문화 자원	요룡리 사지	충청남도 공주시 의당면 요룡리에 있는 조선 전기의 절 터. 사역(寺域)으로 추정되는 범위는 약 331㎡에 불과하다. 더욱이 이곳은 절 터로 전해지고 있지만 특별한 유구나 유물은 발견되지 않는다. 단지 사역 내에서 소수의 백자편이 확인되었다. [출처] 한국학중앙연구원 - 향토문화전자대전(2024.02.14.) '23년 12. 8. 이장님 인터뷰 결과 빈대장골에 절이 있었다고 함
	서낭당	'23년 12. 8. 이장님 인터뷰 결과 뱃나무 서낭당(요룡리-월곡리간 고개에 위치)와 감나무 서낭당(빈대장골에 위치)이 있었다고 함
	옛 우물	2016년 공주시는 옛 우물복원사업을 진행하여 전통 한옥양식으로 우물지붕을 조성하여 우물가에서 옛 정취를 느끼며, 마을의 만남의 장소를 제공함
무형 역사문화 자원	서낭제	요룡리서낭제는 민속 신앙으로의 인적인 서낭제와 마을 공동의 대동 서낭제 두 종류가 있다. 마을공동제사로서 요룡리 서낭제의 특이한 점은 이 마을의 가정 서낭제처럼 여인들이 주가 되는 의식을 가지고 있어서, 남자는 빠져도 흥이 되지 않지만 여인들이 빠지면 안 되는 것으로 알았다. 정월 초사흘부터 가정의 서낭제가 올려지기 시작하여 정월 열나흘이 되면 특별한 이유로 보름날 지내는 가정을 제외한 모든 가정에서 서낭제를 올리고, 열나흘 아침이면 대동 서낭제를 위한 고사장 준비에 들어가기 때문에 대부분 이날은 마을 고사만 올려지는 형태였다. [출처] 한국학중앙연구원 - 향토문화전자대전(2024.02.14.)
	샘제(샘고사)	요룡큰샘(우물)은 마을이 생기면서부터 주민들이 공동생활용수로 사용해온 우물로 마을에 샘이 여러개 있었으나 큰 샘을 중심으로 마을제사를 올리는 신성한 장소로 여겨움. 샘고사는 300여년 전부터 전승되어 온 것으로 정월대보름(음력 1월 14일)에 진행되며, 마을과 각 가정의 평안을 기원한다고 함
인적 자원	유○중	무형문화재 42호 의당집터다지기 전수자가 마을 내 거주함
특이사항		

### □ 마을의 경제자원

구 분	세부항목, 규모 및 주요 특징	
	자원명	세부설명
농·림·축·수산물	벼	마을 내 회산논과 인근 수촌1리에서 경작하는 주작물
	콩	농경지 주변과 농로에 콩을 심어서 재배하고 있음
	밤	마을 내 산지에서 재배(3가구, 4정 규모)
음식 및 식품	고추장 청태	파래김을 고추장 발라 구운 음식
특이사항		

### □ 마을의 경제자원 2

구 분		세부항목, 규모 및 주요 특징	
		자원명	세부설명
시설자원	농업 관련시설	특이자원 없음	
	관광·휴양시설	도깨비권역센터	2015년 도깨비권역종합개발사업을 통해 지어진 농촌체험휴양시설
시설자원	산업시설, 태양광 기타	태양광 단지	농원 1박2일에서 함께 운영하는 태양광 단지(15Kw)
		농원 1박2일	농촌교육농장
	(주)대청환경산업	1리와 2리 사이에 위치한 음식물·폐기물 자원화처리 업체, 2024년 이주예정	
	백제환경	1리와 2리 사이에 위치한 음식물·폐기물 수거운반업체, 2024년 이주예정	
	(주)진성엘엔엘	1리와 2리 사이에 위치한 조명기기제조업체	
	(주)에코이엔지	1리와 2리 사이에 위치한 전열교환 환기장치 제조 및 기계설비업체	
	CJ대한통운	1리와 2리 사이에 위치한 물류운송업체	
	신공주밤생산영농조합법인	1리와 2리 사이에 위치한 밤가공업체	
	농업회사법인공드림	전통 향토음식 계승, 가공 등 농촌·농업 활성화 목적 농업회사법인	
특이사항			

## □ 마을의 생활권

자원분야	세부항목, 규모 및 주요 특징	
	자원명	세부설명 및 위치
소비생활시설	생활환경과 관련된 대부분의 시설이 마을 내에 존재하지 않지만 공주시내, 의당면소재지와 인접한 지역으로 주민들은 교육·복지·의료·상업 등의 생활서비스를 이용하기 위해 주로 의당면소재지, 공주시내로 이동한다고 함	
교육시설 (마을회관부터 거리확인)	없음	인근 가장 가까운 교육시설은 의당면 월곡리에 위치한 의당초등학교이며 이후 중·고등학교는 공주 시내로 다님
복지·의료시설	없음	인근 가장 가까운 의료시설은 의당면 청룡리(면소재지)에 위치한 의당면 보건지소이며 복지시설은 같은 위치의 공주시종합사회복지관이 있음
문화여가시설	없음	
특이사항	마을 내 공동묘지가 위치함	

## □ 마을의 공동체자원

자원분야	세부항목, 규모 및 주요 특징	
	자원명	세부설명 및 위치
마을조직 및 공동체활동 (마을회, 부녀회, 청년회, 노인회 등)	마을회, 노인회, 부녀회, 개발위원회, 새마을지도자, 반장	일반적인 마을들과 마을조직의 활동은 큰 차이가 없음 마을회 - 마을 대소사 전반 관리 노인회 - 노인회 활동 주관 및 마을 대소사 자문 부녀회 - 마을 행사 및 기타 활동 주관 개발위원회 - 마을개발 관련 대소사 주관 새마을지도자 - 마을 및 새마을활동 관련 주관 반장 - 각 반 현황 파악 및 마을회 협조 등
영농조합법인, 마을기업, 작목반 (등)	신공주밤생산영농조합법인	1996년 결성된 밤생산자 협동조합으로 알밤, 깎밤 등 밤 가공상품까지 생산
	도깨비마을영농조합법인	농촌체험휴양마을 준비를 위한 영농조합법인
마을 축제·행사	샘제(샘고사)	□ 마을의 역사문화자원 참조
	마을경로잔치	마을회 주관 5월 중 공동 행사로 복달음행사와 연계하기도 함
	복달음행사	매년 여름 복날 맞이 행사(초복·말복)
	대동회(마을총회)	12월에 개최하는 마을 총회
	봄·가을 나들이	마을회 주관 행락철 나들이(마을전체 참여)
특이 사항		

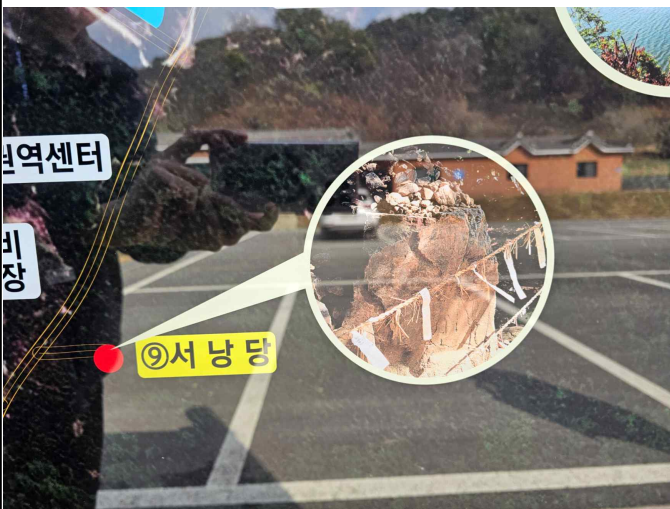
마을 자원 사진



농업 및 농촌 경관



요룡리 큰샘(우물)



감나무 서낭당



논개소나무



로미오와 줄리엣 나무



여우굴

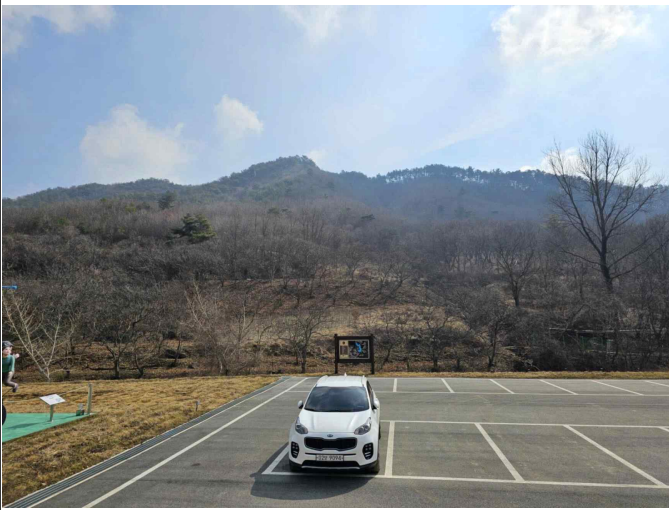
마을 자원 사진



마을회관



요골방죽(저수지)



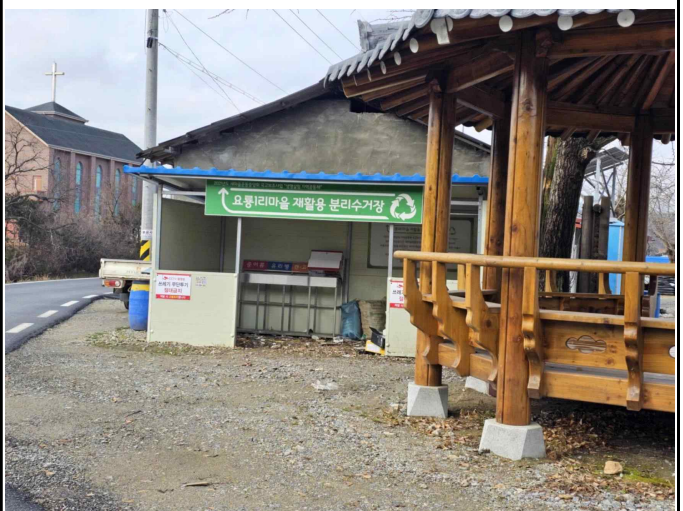
농업경관(밤)



농원 1박2일



도깨비권역센터



요룡1리 분리수거장

마을 자원 사진



신공주밤생산영농조합법인



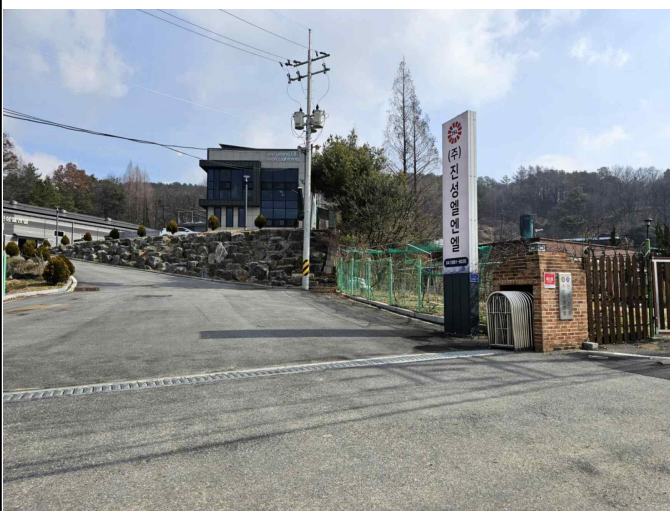
정자(도깨비권역센터)



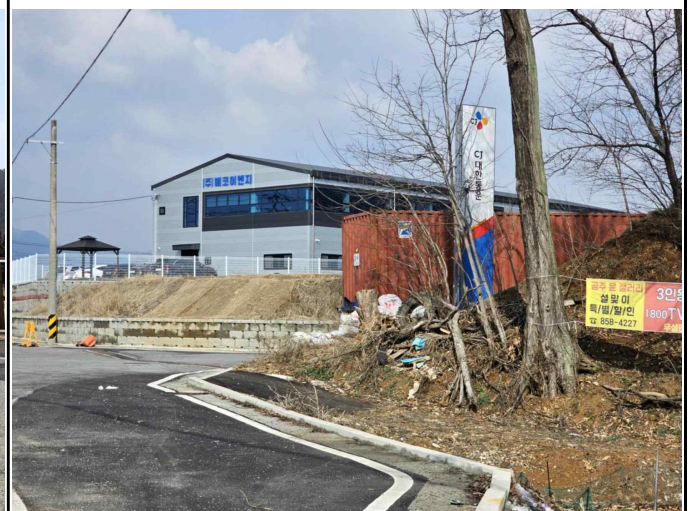
캠핑장(현재 조성중, 도깨비권역센터)



두만천



(주)진성엘엔엘



에코이엔지, CJ대한통운

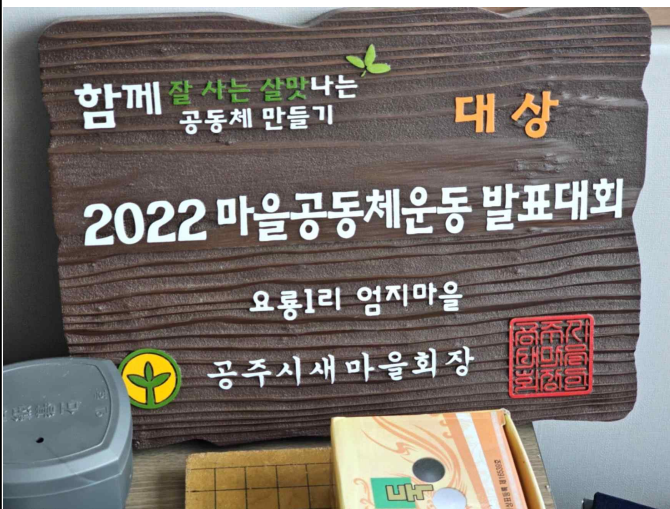
마을 자원 사진



구 마을회관



마을진입로 안내도



2022 마을공동체운동 발표대회 대상