

공주시 마을자원 조사표

1.마을주소 : 우성면 보흥2리 / 자연마을명 : 보적골, 새터말, 수로골, 숫골								
2.대표자 성명 : 이○석 직책 : 이장 휴대폰 : 010-0000-0000								
3.마을인구 주민수 : 142명 / 가구수 : 86세대 / 1인가구 : 39가구 / 빈집 : 2가구								
구분	총합	0~14	15~19	20~29	30~49	50~64	65~79	80이상
총합	142	7	0	4	21	42	49	19
남자	75	3	0	1	13	24	23	11
여자	67	4	0	3	8	18	26	8
1반 보적골(안골)/ 2반 새터말/ 3반 수로골 (어린이 거주) / 4반 숫골 (초등학생 거주)								
4. 마을주민의 직업								
구분	농 가			비농가			기타	
인원수	50가구 (임업 5가구)			36가구				
5. 마을 주요자원 (전체 조사 후 정리)								
자연환경	느리티고개, 숙골고개, 보흥천, 들(총적평야)							
경제	벼, 밤, 인삼, 축사 2개소, 신아양행, 태창산업, 경덕산업, 일신비츠온 중부영업소, 공주콘크리트 산업							
공동체	수옥동 산제와 노신제							
역사문화	보흥리 선돌 석상과 선돌, 보흥리 안골 고분군, 보흥리 박선달골 고분군, 조건 사우							
6. 마을사업 추진실적								
년도	사업명	사업비(백만원)	소관부서	사업내용				
2020	우성면보흥2리(557-1) 재해취약지구 정비사업	52.379	본청	우성면 보흥2리 지내 재해취약지구 정비				
	보흥2리 배수로 설치공사	7.89	우성면	보흥2리 지내 배수로 설치공사				
	우성면 보흥2리 배수로 정비공사	8.728	본청	우성면 보흥리 567번지 일원 배수로 정비공사				
2021	우성면 보흥2리 배수로 설치공사	8.3	본청	우성면 보흥리 647-2번지 일원 배수로 설치공사				
	우성면 보흥2리(800) 사면 보강공사	24.68448	본청	우성면 보흥리 800번지 일원 사면 보강공사				
	우성면 보흥2리(561) 옹벽 설치공사	16.12903	본청	우성면 보흥2리 561번지 지내 옹벽 설치공사				

6. 마을사업 추진실적					
년도	사업명	사업비(백만원)	소관부서	사업내용	
2022	2022년 우성면 보흥2리 교량 확장공사	11.88	우성면	공주시 우성면 보흥2리 교량 확장공사	
	우성면 보흥2리 마을안길 포장공사 시행	9.62	우성면	충남 공주시 우성면 보흥2리 포장공사 시행	
2023	우성면 보흥2리 아스콘덧씌우기 공사 시행	8.3	우성면	우성면 보흥리 451-2번지 일원 아스팔트 콘크리트 공사	
	우성면 1차 생활민원사업(보흥2리 집수정 보수 공사)	2.27	우성면	우성면 보흥리 890-5번지 일원 집수정 보수 공사	
	우성면 7월 호우피해 장비임차 지급결의(1차)-보흥2리	5.94	우성면	보흥2리 등 호우피해 장비임차 지급결의	
	우성면 보흥2리 마을안길 확포장공사	86.568	본청	우성면 보흥리 867번지 일원 확포장공사	
7. 귀농귀촌인구(최근10년간)					
귀농귀촌 가구 수		귀농귀촌 인구 수			
10가구 이상		20			
8. 다문화가족					
다문화가족 가구 수		다문화가족 인구 수		다문화가족 자녀수(미성년)	
X		X		X	
9. 마을회관					
신축년도	규모(평수)	사용빈도(월)	경로당 겸용 여부	토지 소유주	건축물 소유주
2009	440m ²	30회	○	공주시	보흥2리 마을회
10. 마을 대표자(이장, 노인회장, 부녀회장, 청년회장, 사업추진위원장 등)					
구 분	조직 유무		연락처(이장님 만), e-mail		
이 장	이○석		010-0000-0000		
노인회장	○				
부녀회장	○				
청년회장	○				
추진(개발)위원장	○				
지도자	○				
1반장	○				
2반장	○				
3반장	○				
4반장	○				

11. 마을 규약(정관), 고유번호증 유무(영농조합, 마을기업의 정관 유무)				
단체명	대표자		고유번호(사업자번호)	
보흥2리 마을회				
보흥2리 경로당				
12. 마을기금 운영 현황				
단체명	금융기관명	예금주와 단체명 일치 여부	예금액(개략)	사용현황 및 기금확보 방법 (ex, 마을행사, 한전불입금 등)
비공개				
13. 주택현황				
5년내 신축		빈집		슬레이트(거주지)
2채		2채		현재 흙집, 기존 주택 지붕 내부 대부분 슬레이트
14. 정주여건				
상수도 (지하수, 간이, 광역)	도시가스	LPG (탱크, 개인)	광대역통합망 (유무선, 방송 및 인터넷)	하수도
간이(지하수) 또는 광역 사용	X	LPG 개인 60% 화목보일러	○	개인
15. 마을의 유래 - 마을명, 자연마을명, 구전설화(1)				
<p>-보흥리 [연혁] 백제 때는 웅천에 속했고, 신라 때는 웅주에 속했으며 고려때는 공주목에 속했다. 조선시대때는 공주군에 속했으며 조선시대 말엽엔 공주군 성두면의 지역이었다. 1914년 행정구역 개편하였고 각 일부를 병합하여 보적(寶積)과 신흥(新興)의 이름을 따서 보흥리라 하였고 우성면에 편입되었다.</p> <p>-보적골 (마을) [위치] 조준사우 부근에 위치한 마을 [유래] 보물 보(寶)에 쌓을 적(積)자를 쓰며 이것은 보물을 많이 쌓아 놓을 정도로 많았기 때문에 보적리라 불린다.</p> <p>-새터골(새터말) (마을) [위치] 보흥 2구 마을회관 동쪽. [유래] 우성면 지역에서 아주 흔한 지명으로 다시 생긴 마을에 붙인다고 한다.</p> <p>-터골 (골짜기) [위치] 수령이들 북쪽에 위치 [유래] 어느 쪽에서 보나 터가 좋아서 터골이라 불린다.</p> <p>-수로골(숫골, 솟골) (마을) [위치] 산제당 남동쪽에 위치한 마을. [유래] 솟을 굽던 골짜기가 있는 마을.</p>				
16. 마을 홈페이지(SNS) 여부 (홈페이지, 블로그, 밴드, 카페 등)				
없음(면 단위 밴드에서 정보를 공유 받음)				

□ 마을의 자연자원

구 분	세부항목, 규모 및 주요 특징	
	자원명	세부설명 및 위치
지리적 일반현황 (지리적특성)	<p>우성면의 남부에 위치하고 있다. 면적은 6.47km²이며, 보흥천 연변의 평야는 벼농사 지대이며, 산기슭은 밭농사와 과수 농사가 이루어지고 있다. 하천 연변의 평야지대에는 나루터·나루개·관방·양존·수옥·윗터골·새터말·보적골·수옥·금당골 등의 자연마을이 들어서 있다. 국도 36호선이 북동~남서 방향으로 뻗어 북동쪽으로는 방흥리에, 남서쪽으로는 용봉리에 연결된다.</p>	
동식물	없음	
농업경관	<p>보흥천 연변의 평야는 벼농사 지대이며, 산기슭은 밭농사와 과수 농사가 이루어지고 있다.</p>	
농촌경관	<p>①북쪽과 남쪽으로 산지에 둘러싸인 평야지대를 중심으로 마을이 발달되어 있음 ②마을 주변 산지에는 밤을 재배 중 ③대부분 논농사를 중심으로 경작 중이나 일부 밭작물을 재배하기도 함</p>	
자연경관	<p>보흥2리의 북쪽으로는 산지가 형성되어 있고 서쪽으로는 보흥1리와 맞닿은 구릉이 이어지고 있다. 남부로는 해발고도 100여m의 산지가 형성되어 있고, 동쪽으로는 용봉리로 이어지는 얇은 구릉지대가 있다. 금강의 지류인 보흥천(寶興川)이 동서 방향으로 흐르고 있다.</p>	
특이사항	<p>마을회관 앞 국화꽃밭 조성 1반, 2반 인근에서 금광이 있었다고 함</p>	

□ 마을의 역사문화자원

자원분야	세부항목, 규모 및 주요 특징	
	자원명	세부설명
유형 역사문화 자원	보흥리 선돌 석상과 선돌	<p>공주시에서 북서 방향으로 6.8km 정도 가면 우성면소재지가 나온다. 여기서 남쪽으로 약 3.2km 정도 가면 보흥리 2구의 수옥동이 있다. 보흥리 선돌은 수옥동 입구 왼쪽 도로변에 위치한다. 본래는 마을 입구 노변인 논둑에 쓰러진 채 방치되어 있었다고 한다. 50여년 전 동네 할머니 한 분이 이 선돌의 재건에 관한 꿈을 꾸 뒤 일으켜 세우고 보호해오다가 약 3년 전에는 마을 주민이 모두 합심하여 현재의 위치로 옮겨 세웠다고 한다.</p> <p>[출처] 한국학중앙연구원 - 향토문화전자대전</p>
	보흥리 안골 고분군	<p>충청남도 공주시 우성면 보흥리 안골에 있는 백제시대의 고분군. 보흥리 안골 고분군은 우성면소재지에서 청양 방면으로 약 2.5km 떨어진 지점에 위치한다. 이곳은 북서쪽에서 남동쪽으로 길게 형성된 능선의 동남사면 하단부에 해당하며, 현재는 산림 지역으로 이루어져 있다.</p> <p>[출처] 한국학중앙연구원 - 향토문화전자대전</p>
	보흥리 박선달골 고분군	<p>충청남도 공주시 우성면 보흥리 박선달골에 있는 백제시대 고분군. 현재 고분군으로 전하는 지역은 초지로 조성되어 있으며, 구체적으로 고분의 존재를 확인할 수 있는 흔적은 확인되지 않는다.</p> <p>[출처] 한국학중앙연구원 - 향토문화전자대전</p>
	조견 사우	<p>공주시 우성면 보흥리 보적골마을 경덕산업 옆에 있는 조선시대의 문인 송산(松山) 조견(趙狷)을 모신 사당이다. 원래 조견을 제향한 사당은 정절사(旌節祠)와 송산사(松山祠)로서, 양주 지역에 있었으나, 후손들이 공주로 이거하면서 사당을 함께 이전한 것으로 전해지고 있다.</p> <p>[출처] 한국학중앙연구원 - 향토문화전자대전</p>

무형 역사문화 자원	보흥리 수옥동 산제와 노신제 (3반만 해당)	충청남도 공주시 우성면 보흥리 수옥동에서 음력 정월에 지내는 마을 제사. 보흥리 수옥동 산제와 노신제의 유래담은 다음과 같다. 옛날에 동네 할아버지의 꿈에 하얀 옷을 입은 할아버지가 나타나 움막을 지어달라고 부탁했다. 이에 움막을 짓고 백일기도를 드리니 할머니에게 태기가 있어 아들을 얻었는데, 이렇게 태어난 사람이 단양이씨의 조상이다. 그 이후로 사마산 중턱의 제당에서 산신제가 지속되고 있다. [출처] 한국학중앙연구원 - 향토문화전자대전
인적 자원	이상구	조선 말기 충청남도 공주 출신의 의병. 이상구 선생은 1859년 3월 16일 현재의 충청남도 공주시 우성면 보흥리 664번지에서 출생하였으며, 1905년 고종42년 을사늑약 체결에 격분하여 흥주의병에 참여, 1906년 5월 31 체포되어 서울로 이송 그 후 대마도 유배를 떠났다가 1906년 11월에 풀려 석방되었고, 1926년 7월 27일 67세 로 고향에서 별세 [출처] 한국학중앙연구원 - 향토문화전자대전
	조견(趙狷)	조선 전기 충청남도 공주에서 활동한 문신. 어린 나이에 출가하여 여러 절의 주지를 역임하다가 30세가 넘어 환속하였다. 승직(僧職) 경력을 인정받아 좌윤(左尹)에 서용되었다. [출처] 한국학중앙연구원 - 향토문화전자대전
특이사항		

□ 마을의 경제자원		
구 분	세부항목, 규모 및 주요 특징	
	자원명	세부설명
농·림·축·수산물	벼	마을 주요 생산 농산물
	밤	마을 주요 생산 농산물
	인삼	과거 생산 농산물, 현재는 일부 재배
	축사(한우)	마을 남쪽 축사 2개소 위치
음식 및 식품	시루떡	집집마다 일부 만들어 먹음
특이사항	일부 농가에서 다육식물 재배중	

□마을의 경제자원 2

구 분		세부항목, 규모 및 주요 특징	
		자원명	세부설명
시설자원	농업 관련시설	보흥리 농산물간이집하장	농산물의 집하 기능을 수행하는 간이 집하장으로 이후 상품화 기능을 수행하는 곳으로 보내기 전 잠시 보관하는 시설임
	관광·휴양시설	없음	
시설자원	산업시설, 태양광 기타	태양광 단지	마을 내 4개 단지가 위성지도를 통해 확인됨
	사업체	신아양행	보흥리 691-6에 위치한 의료용 주사기 제조업체. 주사 바늘, 일회용 주사기, 인슐린 주사기, 알침, 플라스틱 주사기 등의 의료용 주사기 용품 생산 및 판매
		태창산업	보흥리 691-4에 위치한 의료용 주사침 제조업체. 의료용 주사침 및 천자침의 제조, 판매, 수출
		경덕산업	보흥리 691-6에 위치한 자동차용 사출 및 PRESS 부품 생산 및 금형 제작 회사로 본사는 세종에 있고 공주, 군산에서 공장을 운영 중
		일신비츠온 중부영업소	보흥리 672-1에 위치한 전기제품 몰류 업체의 영업소로 경기도 남양주시에 본사를 두고 있음
		공주콘크리트 산업	보흥리 652-8에 위치한 콘크리트 업체로 콘크리트 관 및 기타 구조용 콘크리트 제품을 제조하고 있음
특이사항			

□ 마을의 생활권

자원분야	세부항목, 규모 및 주요 특징	
	자원명	세부설명 및 위치
마을 생활권	생활환경과 관련된 대부분의 시설이 마을 내에 존재하지 않아 주민들은 교육·복지·의료·상업 등의 생활서비스를 이용하기 위해 주로 공주시내로 이동한다고 함	
교육시설 (마을회관부터 거리확인)	없음	인근 가장 가까운 교육시설은 동대리의 우성초등학교와 방흥리의 우성중학교로 과거에는 바로 옆 용봉리에 위치한 보룡초등학교(현재 우성농협버건조장시설 RPC)로 다녔다고 함
복지·의료시설	없음	인근 가장 가까운 의료시설은 용봉리의 용봉보건진료소
문화여가시설	없음	
특이 사항		

□ 마을의 공동체자원

자원분야	세부항목, 규모 및 주요 특징	
	자원명	세부설명 및 위치
마을조직 및 공동체활동 (마을회, 부녀회, 청년회, 노인회 등)	마을회, 노인회, 부녀회, 청년회, 개발위원회, 새마을지도자, 반장	일반적인 마을들과 마을조직의 활동은 큰 차이가 없음 마을회 - 마을 대소사 전반 관리 노인회 - 노인회 활동 주관 및 마을 대소사 자문 부녀회 - 마을 행사 및 기타 활동 주관 개발위원회 - 마을개발 관련 대소사 주관 새마을지도자 - 마을 및 새마을활동 관련 주관 반장 - 각 반 현황 파악 및 마을회 협조 등
영농조합법인, 마을기업, 작목반 등	없음	
마을 축제·행사	정월대보름 행사	마을 주민이 함께하는 행사로 대보름맞이 척사대회 행사 진행(달집태우기 등은 하지 않음)
	복달음 행사(삼복)	마을 주민들이 어르신들에게 보양식을 대접하는 의미로 3회의 복달음 행사를 추진함
	봄 나들이	수옥동과 보적골이 따로 반별로 봄 나들이 추진
	가을 나들이	마을 주민 전체가 참여하는 가을 나들이
	대동계	마을의 대소사를 관장하는 대동계 추진
특이 사항	수옥동(3반, 수로골) 산제와 노신제가 현재까지 이어오며 산제당이 있지만 신성시되는 지역이라 외부인에게 개방되어 있지 않음	

마을 자원 사진



농업 및 농촌 경관



농업 경관(과수)



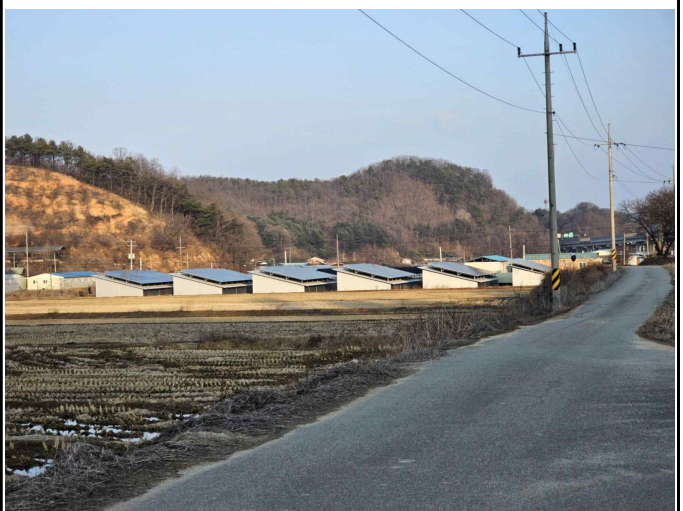
축사(2개소)



축사(2개소)



신아양행, 태창산업, 경덕산업



태양광단지

마을 자원 사진



보흥천



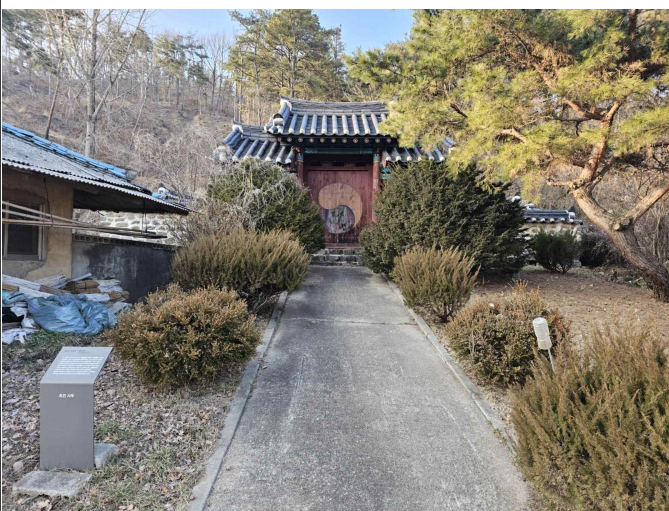
일신비츠온 중부영업소



공주콘크리트 산업



보흥리 농산물간이집하장



조견 사우

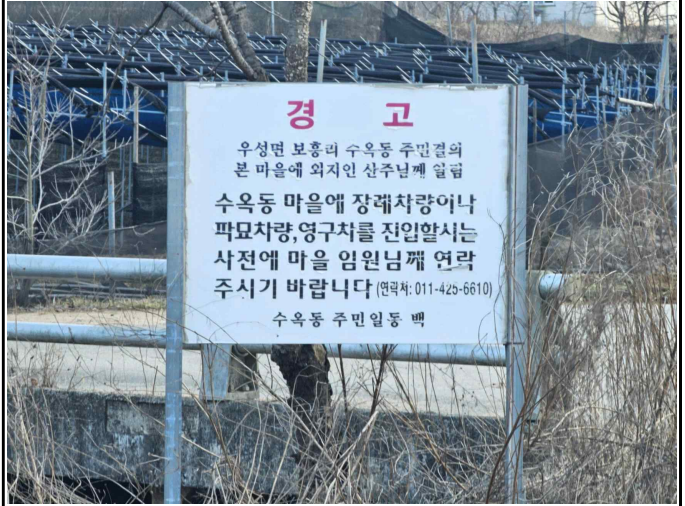


보흥리 선돌 석상과 선돌

마을 자원 사진



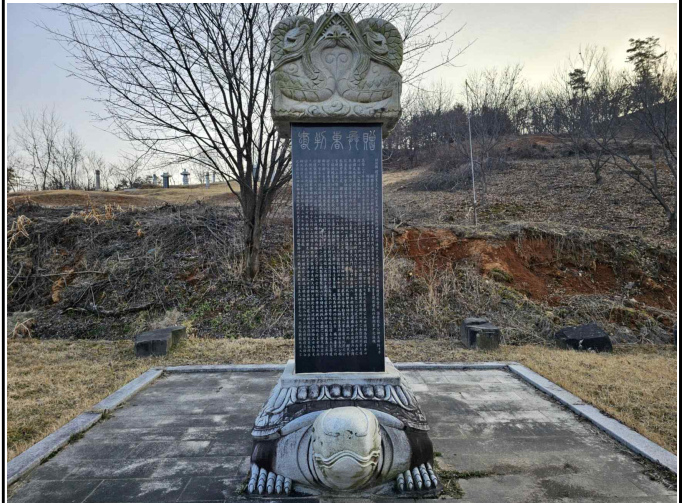
동구나무(추정)



수옥동 경고문



단양이씨 묘지비석



단양이씨 행적비