

## 공주시 마을자원 조사표

<b>1.마을주소</b> : 신평면 화흥리 / 자연마을명 : 무라니, 화양								
<b>2.대표자 성명</b> : 이○원      직책 : 이장      휴대폰 : 010-0000-0000								
<b>3.마을인구</b> 주민수 : 110명, 가구수 : 63세대, 1인가구 : 30가구, 빈집 : 0가구								
구분	총합	0~14	15~19	20~29	30~49	50~64	65~79	80이상
총합	110	3	3	4	11	46	29	14
남자	58	1	2	4	7	28	11	5
여자	52	2	1	0	4	18	18	9
<b>4. 마을주민의 직업</b>								
구분	농 가			비농가			기타	
인원수	47가구 70명			16가구 40명				
<b>5. 마을 주요자원 (전체 조사 후 정리)</b>								
자연환경	철추산, 옥녀봉, 유구천							
경제	벼, 버섯, 감초, 발작물 등							
공동체	마을회(기타조직 포함), 재경물한향우회							
역사문화	산신제							
<b>6. 마을사업 추진실적</b>								
년도	사업명	사업비(백만원)	소관부서	사업내용				
2020	화흥리 휴관 매설공사	13,361	신평면	휴관 매설				
	화흥리 농로 진입로 설치공사	16,93	신평면	농로 진입로 설치				
	신평면 영정, 화흥리 농로 보수공사	17,821	본청	농로 보수				
2021	2021년 소규모 주민숙원사업(화흥리 옹벽설치 및 도로보수공사)	6,392	신평면	옹벽설치 및 도로보수				
	신평면 화흥리(129) 아스콘 덧씌우기 공사	16,331,08	본청	아스콘 덧씌우기				
	신평면 화흥리(마을회관) 공영주차장 조성공사	93,47	본청	공영주차장 조성				
	2021년 소규모 주민숙원사업(읍면동장공모사업 화흥리 마을안길 확포장 공사)	5,546	신평면	마을안길 확포장				
	2021년 소규모 주민숙원사업(화흥리 가각부 정비 및 영정리 마을안길 정비공사)	4,962	신평면	가각부 정비 및 영정리 마을안길 정비				

6. 마을사업 추진실적					
년도	사업명	사업비(백만원)	소관부서	사업내용	
2022	2022년 소규모 주민숙원사업(화흥리 농로 포장공사) 시행결의	9	신풍면	농로 포장	
	2022년 한발대비(3차 시행지구) 관정개발공사(신풍면 화흥리)	32,123	본청	관정개발	
2023	신풍면 화흥리 세천정비공사	64,84	본청	세천정비	
	2023년 소규모주민숙원사업 화흥리(117) 플룸관 트렌치, 수문 및 석축설치공사	20,6	신풍면	플룸관 트렌치, 수문 및 석축설치	
	신풍면 화흥리 교량확장공사	19,35	본청	교량확장	
	신풍면 화흥리(393-7) 세천정비공사	5,839	본청	세천정비	
	2023년 생활민원사업 10차 화흥리(426-9) 보 및 수문 설치공사	15,23	신풍면	보 및 수문 설치	
7. 귀농귀촌인구(최근10년간)					
귀농귀촌 가구 수		귀농귀촌 인구 수			
5가구		7가구			
8. 다문화가족					
다문화가족 가구 수		다문화가족 인구 수		다문화가족 자녀수(미성년)	
1		4		2	
9. 마을회관					
신축년도	규모(평수)	사용빈도(월)	경로당 겸용 여부	토지 소유주	건축물 소유주
화흥리 화양 마을회관 1998	1층94㎡(28평)	상시 공동식사 x		마을회	마을회
무라니 경로당 1997	1층91㎡(27평)	상시 공동식사 점심15인		개인	마을회
무라니 경로당은 농촌급식도우미 지원사업을 지원받으며 1년에 30만원 가량 모금하여 공동식사 운영					
10. 마을 대표자(이장, 노인회장, 부녀회장, 청년회장, 사업추진위원장 등)					
구분	조직 유무		연락처(이장님 만), e-mail		
이 장	이○원		010-0000-0000		
노인회장	○				
부녀회장	○				
청년회장	○				
추진(개발)위원장	○				
지도자	○				
1반장	○				
2반장	○				
3반장	○				
4반장	○				

11. 마을 규약(정관), 고유번호증 유무(영농조합, 마을기업의 정관 유무)				
단체명	대표자		고유번호(사업자번호)	
화흥리 물안경로당	신○현			
12. 마을기금 운영 현황				
단체명	금융기관명	예금주와 단체명 일치 여부	예금액(개략)	사용현황 및 기금확보 방법 (ex, 마을행사, 한전불입금 등)
<b>비공개</b>				
12-1. 마을 부동산 현황				
<b>비공개</b>				
13. 주택현황				
5년내 신축	빈집		슬레이트(거주지)	
3가구	X		대부분 슬레이트	
14. 정주여건				
상수도 (지하수, 간이, 광역)	도시가스	LPG (탱크, 개인)	광대역통합망 (유무선, 방송 및 인터넷)	하수도
일부 광역(1~3반) 4반 간이	X	화목보일러, 등유 심야전기	○	X
현장 조사 시 마을 내 광역상수도 공사를 진행 중이었으나 3~4반 구간이 작업 중 이어서 마을 전체가 광역상수도를 이용하지는 않고 있음				
15. 마을의 유래 - 마을명, 자연마을명, 구전설화(1)				
[명칭유래] 행정구역 개편 전의 이름인 화양리(花陽里)와 취흥리(取興里)에서 '화(花)'자와 '흥(興)'자를 따 '화흥(花興)'이 되었다. [출처] 한국학중앙연구원 - 향토문화전자대전				
[형성 및 변천] 조선 말기 공주군 신하면(新下面) 지역으로, 1914년 신하면 화양리·취흥리·평촌리(平村里)의 일부가 통합되어 화흥리라 하고, 1942년에 신평면 관할이 되었다. 1995년 공주군이 공주시와 통합되면서 공주시 이인면 화흥리가 되었다. [출처] 한국학중앙연구원 - 향토문화전자대전				
1반 2반 물안이 [무라니] [마을] 철승천 서쪽 아래가 되는데 물이 좋아서 수해나 한해가 없는 마을이다. 물 안에 있는 마을이라 물안이라 부르는 것이 변하여 무라니라고 부른다. [출처] 공주지명지(1997)				
3반 알밤골[마을] [윗말] 평소리 사람들이 유구장을 가기 위해 화흥리를 넘어가는 고개 (장고개) 유구는 (통리길이라 부른다) [출처] 공주지명지(1997)				
4반 아랫말				

<b>16. 마을 홈페이지(SNS) 여부 (홈페이지, 블로그, 밴드, 카페 등)</b>	
종류 :	
이름 :	
주소 :	

**□ 마을의 자연자원**

구 분	세부항목, 규모 및 주요 특징	
	자원명(위치)	세부설명
지리적 일반현황 (지리적특성)	<p>신평면의 북동부에 위치하고 있다. 면적은 5.93km<sup>2</sup>이며, 2016년 3월 31일 현재 총 58세대에 120명(남 61명, 여 59명)의 주민이 살고 있다. 총 경지 면적은 72.74ha로 면 전체 면적의 5.89%를 차지하고 있다. 여러 소하천 주변은 벼농사 지대이며, 논에서는 벼 재배가, 산기슭에서는 밭농사가 이루어지고 있다. 하천의 지류 연변 평야에 알밤골·절터골·물란이 등의 촌락이 들어서 있다. 지방도 34번이 북서~남동 방향으로 뻗어 북서쪽으로는 유구읍 유구리에, 남동쪽으로는 평소리에 연결된다. 지방도 34번도 북동~남서 방향으로 뻗어 북동쪽으로는 사곡면 가교리에, 남서쪽으로는 평소리에 연결된다.</p> <p>[출처] 한국학중앙연구원 - 향토문화전자대전</p>	
동식물	특이자원 없음	
농업경관	<p>①유구천변의 지류를 따라 펼쳐진 충적평야에는 논 농사를 짓고 있으며 산기슭에는 밭작물 및 밤을 재배하고 있음</p> <p>②마을 주변의 산지와 밭에는 고추, 배추 등을 재배 중</p> <p>③버섯 재배용 비닐하우스가 소규모로 5동 정도 운영 중</p> <p>※ 화양마을회관 주변으로 축사(양계)가 위치하였으나 현재 운영 중인지는 파악하지 못함</p>	
농촌경관	산세와 천을 따라 남~북으로 마을이 길게 형성되어 있으며 산 근처의 대지에 주거지가 길을 따라 산재하여 있음	
자연경관	<p>화흥리의 북부와 동부로는 해발 고도 400여m의 산지가 형성되어 있고, 동부 경계로는 철추산[410.2m]이, 서부에는 옥녀봉(玉女峰)[361.3m]이 높이 솟아 있다. 남부로는 유구천(維鳩川)의 지류가 남북 방향으로 흐르며, 해발 고도 60여m에 충적 평야가 펼쳐져 있다.</p> <p>[출처] 한국학중앙연구원 - 향토문화전자대전</p>	
특이사항	찬샘	2반에 있는 샘으로 과거 빨래, 식수로 사용 했음 마을에서 기우제를 지내는 장소

## □ 마을의 역사문화자원

자원분야	세부항목, 규모 및 주요 특징	
	자원명	세부설명
유형 역사문화 자원	함평 이씨 재실	함평이씨 장양공파 종친계에서 세운 함평 이씨 재실이 마을에 (4반) 위치하고 있음 재실 옆에는 재실이 지어지는 과정을 기록한 기념비가 있음 기념비 내용 : 본 재실은 함평이씨 장양공파 종친계에서 1976년부터 2000년까지 확보된 500만원과 종친회원중 희사금을 내주신 37명의 2700만원으로 재실 신축공사를 2000년도에 착공하여 2002년도에 완공을 보게 되었다. 재실완공을 보게 되기까지 헌신적인 노력을 다하신 종친회원님의 공로가 컸기에 이 비를 세워 드립니다.
무형 역사문화 자원	화흥리 화양 산신제	충청남도 공주시 신풍면 화흥리에서 음력 정월 대보름에 지내는 마을 제사.화흥리 화양 산신제는 약 100여 년 전부터 지내왔으며 처음에는 윗마을은 마을 뒤편의 산 정상에 있는 큰 흰 나무 앞에서, 아랫마을은 화린봉이라는 봉우리 정상에 있는 큰 나무 앞에서 각각 산신제를 지냈다. 약 20여 년 전에는 음력 정월 초하루에 행해졌으나 마을 사람들의 의견에 따라 정월 보름날로 날짜를 옮기게 되었다. 약 10여 년 전부터는 두 마을이 함께 산신제를 지내게 되었다. 제를 지내던 산제당도 화린봉 정상에 있던 것을 마을 사람들의 뜻에 따라 산 중턱으로 옮겨 지낸다. 공주시 신풍면 화흥리에서는 산신제와 함께 5~6년 전부터 가뭄이 들어 기우제를 지내고 있다. 마을 사람들이 둥구나무에 모여 돼지고기와 과일을 차려놓고, 부녀자들은 냇가에서 물을 까부르며 비가 오기를 기원했다. 또한 마을의 샘에서 기우제를 지내기도 했다. [출처] 한국학중앙연구원 - 향토문화전자대전
인적 자원	재경물한향우회	재경물한향우회는 신풍면 화흥리에 있는 물안마을의 옛 지명인 물한리를 고향으로 하는 출향인 9명으로 이뤄진 친목단체다.충남 공주시 신풍면은 최근 재경물한향우회에서 신풍면 화흥리 물안 경로당에 입식 탁자와 의자를 전달 출처 : 충남일보( <a href="http://www.chungnamilbo.co.kr">http://www.chungnamilbo.co.kr</a> ) 이장님 인터뷰 결과 향우회는 분기에 1회 모임을 가진다고 함
특이사항	신풍면에 들어온 성씨들을 16세기 이전, 16세기, 그리고 17세기로 나누어 살펴볼 수 있다. 16세기 이전에는 광산김씨와 의령남씨, 평양조씨 등이 있었고, 16세기는 여주이씨, 남원양씨가 있었다. 17세기에는 평산신씨, 김해김씨 안경공파, 진주유씨, 만경노씨, 전주이씨, 경주이씨, 부안임씨, 영월엄씨, 그리고 연안이씨 등이 있었다. [출처] 한국학중앙연구원 - 향토문화전자대전	

### □ 마을의 경제자원

구 분	세부항목, 규모 및 주요 특징	
	자원명	세부설명
농·림·축·수산물	벼	마을 농가의 대부분이 재배 중
	밤	마을 내 일부 가구가 재배 중
	밭작물	고추, 배추, 깨 등 밭작물 재배
	축사	화양마을회관 주변으로 축사가 위치해 있으나 운영 여부는 파악하지 못하였음
음식 및 식품	특이자원 없음	
특이사항		

### □ 마을의 경제자원 2

구 분	세부항목, 규모 및 주요 특징	
	자원명	세부설명
시설자원	산업시설, 태양광 기타	마을 태양광 설치 시도했으나 비용 때문에 철회 ※위치, 목적 불명확
	사업체	공주 황금약초농장 충남 공주시 신봉면 평화길 450에 위치 국산 감초를 비롯하여 작두콩진액, 헛개나무, 국산 두충, 상황버섯, 차가버섯 등 국산 약초를 생산·판매하고 있다. 작두콩 관련 상품으로 연매출 3억을 기록한 적도 있으며 한때는 소비자 방문이 많았었지만, 코로나 이후로 과거와 달리 성행하지는 않음

### □ 마을의 생활권

자원분야	세부항목, 규모 및 주요 특징	
	자원명	세부설명 및 위치
마을 생활권	생활환경과 관련된 대부분의 시설이 마을 내에 존재하지 않아 주민들은 교육·복지·의료·상업 등의 생활서비스를 이용하기 위해 주로 유구읍내로 이동한다고 함	
교육시설 (마을회관부터 거리확인)	없음	인근 가장 가까운 교육시설은 평소리의 영정초등학교(현재는 폐교)와 유구 석남리의 유구중학교, 유구고등학교
복지·의료시설	없음	인근 가장 가까운 의료시설은 평소리의 평소보건진료소
문화여가시설	없음	
특이 사항		

## □ 마을의 공동체자원

자원분야	세부항목, 규모 및 주요 특징	
	자원명	세부설명 및 위치
마을조직 및 공동체활동 (마을회, 부녀회, 청년회, 노인회 등)	마을회, 노인회, 부녀회, 청년회, 개발위원회, 새마을지도자, 반장	일반적인 마을들과 마을조직의 활동은 큰 차이가 없음 마을회 - 마을 대소사 전반 관리 노인회 - 노인회 활동 주관 및 마을 대소사 자문 부녀회 - 마을 행사 및 기타 활동 주관 개발위원회 - 마을개발 관련 대소사 주관 새마을지도자 - 마을 및 새마을활동 관련 주관 반장 - 각 반 현황 파악 및 마을회 협조 등
영농조합법인, 마을기업, 작목반 등)		특이자원 없음
마을 축제.행사	복달음 행사	마을주민 고령화로 인하여 마을단위 연례행사를 별도로 진행하지 않고 복달 행사로 주민들과 함께 보양식(장어 등) 을 먹으러 마을 밖 식당으로 나간다고 함
특이 사항		

마을 자원 사진



화흥리 화양마을회관



무라니 경로당



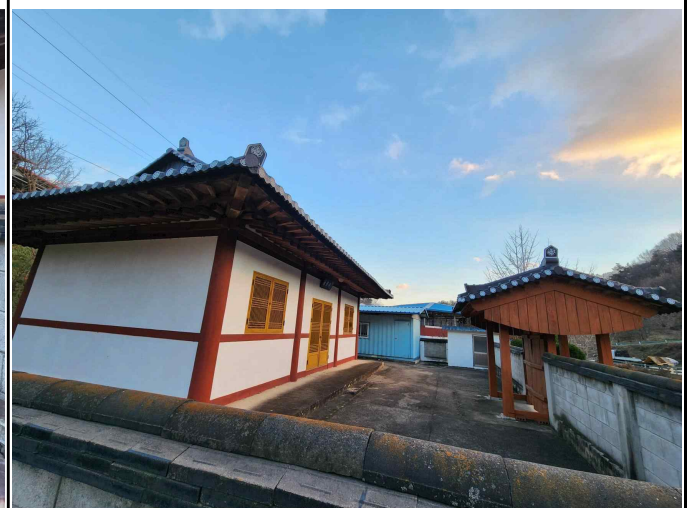
윤석윤 새마을공덕비



황금약초 식물원

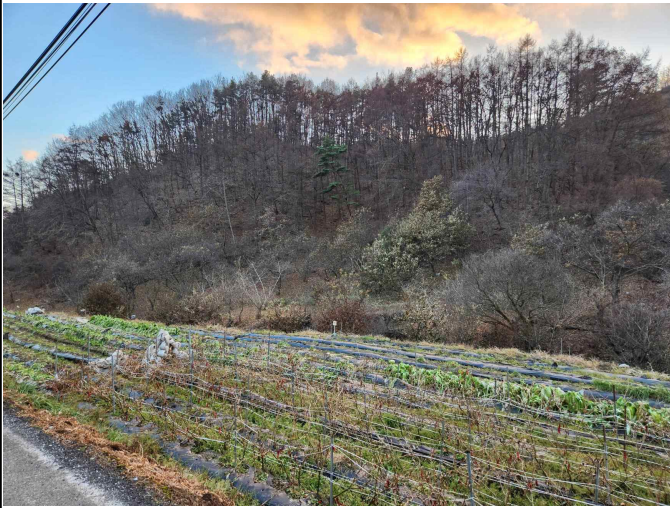


함평이씨 재실 공로비



함평이씨 재실

마을 자원 사진



농업 경관



보호수



농촌 경관



농업 및 농촌 경관



화양회관 앞 축사



화양회관 앞 축사(2)3