

공주시 마을자원 조사표

1.마을주소 : 신평면 조평2리 / 자연마을명 : 새터말, 구산지골, 구본실								
2.대표자 성명 : 명○현 직책 : 이장 휴대폰 : 010-0000-0000								
3.마을인구 주민수 : 44명, 가구수 : 28세대, 1인가구 : 13가구, 빈집 : 2가구								
구분	총합	0~14	15~19	20~29	30~49	50~64	65~79	80이상
총합	44	0	0	0	2	11	20	11
남자	26	0	0	0	2	8	13	3
여자	18	0	0	0	0	3	7	8
4. 마을주민의 직업								
구분	농 가		비농가			기타		
인원수	13가구 19명		15가구 25명			방문 요양2명		
5. 마을 주요자원 (전체 조사 후 정리)								
자연환경	조평천, 옥백산							
경제	벼, 밤, 밭작물							
공동체	마을회(기타조직 포함)							
역사문화	산신제							
6. 마을사업 추진실적								
년도	사업명	사업비(백만원)	소관부서	사업내용				
20200306	신평면 조평리 아스콘 덧씌우기 공사	7,197,000	본청	아스콘공사				
20210406	신평면 조평리 마을안길 확포장사업	15,717,000	본청	확포장공사				
20210421	계룡산 갑사지구, 신평면 조평리 방범용CCTV 신규 설치공사	19,846,000	본청	CCTV 설치				
20211019	시도8호(산정~조평) 확포장공사(조평리 구간)	377,960,000	본청	확포장공사				
20220308	신평면 조평리 배수로 정비공사	19,284,000	본청	배수로정비				

6. 마을사업 추진실적					
년도	사업명	사업비(백만원)	소관부서	사업내용	
20220314	신평면 조평리(248-1) 석축 재해복구공사	4,354,000	본청	석축 재해복구	
20220613	신평면 조평리 외 1개소 배수로 설치공사	8,200,000	본청	배수로 설치	
20230403	신평면 조평리(189) 농로재해복구공사	20,242,000	본청	농로재해복구	
20230515	신평면 조평리(307-2) 외 1개소 농로포장공사	28,873,000	본청	농로포장	
20230523	신평면 조평리(425-5) 지방하천(조평천) 재해복구사업 도급공사비	28,431,000	본청	재해복구 도급	
20230717	신평면 조평리(463) 중방바위골 소하천 재해복구사업	19,800,000	본청	재해복구	
7. 귀농귀촌인구(최근10년간)					
귀농귀촌 가구 수			귀농귀촌 인구 수		
5가구			10인		
8. 다문화가족					
다문화가족 가구 수		다문화가족 인구 수		다문화가족 자녀수(미성년)	
X		X		X	
9. 마을회관					
신축년도	규모(평수)	사용빈도(월)	경로당 겸용 여부	토지 소유주	건축물 소유주
1996	1층78㎡(23평)	농한기 집중 사용12~2월	○	조평2리 마을회	조평2리 마을회
마을의 범위가 넓어 평상시에는 대부분의 주민들이 각자 생활하다가 농한기에 함께 모여 점식에 공동식사를 한다고 함					

10. 마을 대표자(이장, 노인회장, 부녀회장, 청년회장, 사업추진위원장 등)				
구 분	조직 유무		연락처(이장님 만), e-mail	
이 장	명○현		010-0000-0000	
노인회장	○			
부녀회장	○			
청년회장	x			
추진(개발)위원장	x			
지도자	○			
1반장	○			
2반장	○			
3반장	○			
11. 마을 규약(정관), 고유번호증 유무(영농조합, 마을기업의 정관 유무)				
단체명		대표자		고유번호(사업자번호)
조평2리 노인회				
12. 마을기금 운영 현황				
단체명	금융기관명	예금주와 단체명 일치 여부	예금액(개략)	사용현황 및 기금확보 방법 (ex, 마을행사, 한전불입금 등)
비공개				
13. 주택현황				
5년내 신축		빈집		슬레이트(거주지)
3가구		2가구		2가구
14. 정주여건				
상수도 (지하수, 간이, 광역)	도시가스	LPG (탱크, 개인)	광대역통합망 (유무선, 방송 및 인터넷)	하수도
90%지하수	X	화목보일러, 펠릿보일러, 대부분 기름보일러 사용	○	개인

15. 마을의 유래 - 마을명, 자연마을명, 구전설화

조평리

[연혁]조선 말기 공주군 신하면(新下面) 지역으로, 1914년 신하면 조선동·신리(新里)·평일리·신촌리(新村里)의 일부가 통합되어 조평리라 하고, 1942년에 신평면 관할이 되었다. 1995년 공주군이 공주시와 통합되면서 공주시 신평면 조평리가 되었다.

[유래]행정구역 개편 전의 이름인 조선동(造仙洞)과 평일리(平日里)에서 ‘조(造)’자와 ‘평(平)’자를 따 ‘조평(造平)’이 되었다.

[출처] 한국학중앙연구원 - 향토문화전자대전

1반 새터말 (신리, 신촌)

2반 구산지골

[위치] 구분실 아래쪽

[유래] 구씨 산지기집이 있다 해서 구산짓골이라 부른다.

3반 구분실

[위치] 조선동 남쪽 굽은 골짜기

[유래]굽은 골짜기에 마을이 있다 해서 구분실이라고 부른다.

[출처] 공주시청-지명유래

16. 마을 홈페이지(SNS) 여부 (홈페이지, 블로그, 밴드, 카페 등)

별도 홈페이지 없음

□ 마을의 자연자원

구 분	세부항목, 규모 및 주요 특징	
	자원명(위치)	세부설명
지리적 일반현황 (지리적특성)	<p>신평면의 북서부에 위치하고 있다. 면적은 11.05km²이며, 2016년 3월 31일 현재 총 134세대에 249명(남 134명, 여 115명)의 주민이 살고 있다. 총 경지 면적은 111.96ha로 면 전체 면적의 9.07%를 차지하고 있다. 여러 소하천 주변은 벼농사 지대이며, 논에서는 벼 재배가, 산기슭에서는 밭농사가 이루어지고 있다. 하천 연변의 평야 지대에 신촌·벌뜸·평일리·신리·감나무골·새터말·구분실 등의 촌락이 들어서 있다. 지방도 604번이 북서~남동 방향으로 뻗어 북서쪽으로는 청양군 운곡면에, 남동쪽으로는 대룡리에 연결된다. 지방도 604번 동~서 방향으로 시도 38번이 나 있다.</p> <p>[출처] 한국학중앙연구원 - 향토문화전자대전</p>	
동식물	<p>고로쇠나무, 백자작나무</p> <p>※ 현장 조사 결과 군락지보다는 마을 산 일부에 소규모로 나무들이 식재되어 있음을 확인하였음</p>	
농업경관	<p>①조평천변을 따라 펼쳐진 층적평야에는 논 농사를 짓고 있으며 산기슭에는 밭 작물 및 밤을 재배하고 있음</p> <p>②마을 주변의 산지에는 3~4가구가 밤을 재배 중</p> <p>③고추, 배추, 들깨 등 다양한 밭작물 재배 중</p>	
농촌경관	<p>산세와 천을 따라 마을이 형성되어 있으며 산 근처의 대지에 주거지가 분산하여 위치함</p>	
자연경관	<p>조평리의 북부 및 동부로는 해발 고도 400여m의 산지가 형성되어 있고, 남서부로는 국사봉(國師峰)[489m]이, 북부로는 천봉(千峰)[422.3m]이 높이 솟아 있다. 북부에는 야광고개가 있다. 중부로는 조평천(造平川)이 북서~남동 방향으로 흐르며, 유역에 층적 평야가 펼쳐져 있다.</p> <p>[출처] 한국학중앙연구원 - 향토문화전자대전</p>	
특이사항		

□ 마을의 역사문화자원

자원분야	세부항목, 규모 및 주요 특징	
	자원명	세부설명
유형 역사문화 자원	없음	
무형 역사문화 자원	국사봉 전설	충청남도 공주시 신풍면 조평리에 전해 내려오는 국사봉에 깃든 지명 이야기. 「국사봉 전설」은 국사(國師)가 왕에게 하사받은 금있을 국사봉 자락에 묻고 칩거하여 30여년을 살다가, “금이 지금도 자란다”는 말을 하고서 운명을 했기에 그가 쓰러진 곳의 산봉우리를 국사봉[590.6m]이라고 불렀다는 지명유래담이다. 그래서 「국사봉의 금있」이라고도 일컬어진다. [출처] 한국학중앙연구원 - 향토문화전자대전
	장수 발자국	충청남도 공주시 신풍면 조평리에서 영웅 탄생 소망과 관련하여 전해 내려오는 이야기. 「장수 발자국」 전설은 아기장수 전설 유형에서 파생된 이야기로 볼 수 있다. 평민의 집에 아기장수가 출현하여 현실을 개혁하여 성공하지 못하고, 떠나야 하는 운명에서 발자국만 남겼다는 이야기이다. 한편 바위를 굴러보냈다는 주민들의 행동에서 힘없는 백성들에게 영웅 탄생은 두려움과 아쉬움이 함께 공존했음을 보여준다. [출처] 한국학중앙연구원 - 향토문화전자대전
	조평리 산신제	충청남도 공주시 신풍면 조평리에서 음력 정월 초사흘날 지내는 마을 제사. 조평리 산신제가 언제부터 시작되었는지, 무슨 이유로 산신에게 치성을 드리게 되었는지 전해오는 이야기조차 없다. 그러나 조상 대대로 물려받은 산신제의 전통을 지금까지 이어오고 있다. 신풍면에서 행해지는 마을 제사는 상당과 하당의 이중구조를 이루고 있는데, 산신제만 지내는 곳이 조평리이다. 국사봉 산줄기에 솟은 옥백산 산정에는 산신당이 없이 간단한 제단만 있는 형태이고, 산제당은 마을 서남쪽 산에 있다. 산제당 뒷산에는 100년 이상 자랐다는 아름드리 굴참나무가 즐비하다. [출처] 한국학중앙연구원 - 향토문화전자대전
특이사항		

□ 마을의 역사문화자원

자원분야	세부항목, 규모 및 주요 특징	
	자원명	세부설명
무형 역사문화 자원	서반봉 산제	<p>옥백산·억복산이라고도 불리며, 전국에서도 유명한 활석광산이 있던 산이다. 서반봉 꼭대기에는 돌로 만든 간결한 제단이 있는데, 주민들의 말에 의하면 외지 사람들이 와서 가끔 산제를 지낸다고 한다.</p> <p>서반봉은 공주시 서쪽 끝에 있는 산으로 충청남도 청양군 운곡면 추광리와 경계를 이루고 있다. 서반봉의 남쪽은 골짜기와 바로 이어지는데, 이곳에는 조선동이 자리 잡고 있다. 조선동은 조평리 서북쪽 끝 마을로 산지로 둘러싸여 평지가 발달하지 못했지만 좁은 골짜기에서 논농사가 행해지고 있다. 조선동의 두 골짜기에는 전국에서도 유명한 활석광산이 있다. 지금은 휴광하고 있으나 아직도 매장량이 많다고 알려져 있다.</p> <p>[출처] 한국학중앙연구원 - 향토문화전자대전</p>
특이사항	<p>신평면에 들어온 성씨들을 16세기 이전, 16세기, 그리고 17세기로 나누어 살펴볼 수 있다. 16세기 이전에는 광산김씨와 의령남씨, 평양조씨 등이 있었고, 16세기에는 여주이씨, 남원양씨가 있었다. 17세기에는 평산신씨, 김해김씨 안경공파, 진주유씨, 만경노씨, 전주이씨, 경주이씨, 부안임씨, 영월엄씨, 그리고 연안이씨 등이 있었다.</p> <p>[출처] 한국학중앙연구원 - 향토문화전자대전</p>	

□ 마을의 경제자원

구 분	세부항목, 규모 및 주요 특징	
	자원명	세부설명
농·림·축·수산물	벼	농업경영체로 등록된 농가에서 재배 중
	밤	마을 내 3~4가구가 재배 중
	밭작물	고추, 배추, 들깨 등 재배 중
	축사(한우)	마을 내 축사 2개소 위치(각 한우 60두, 150두)
음식 및 식품	동동주	일부 가구에서 제사용으로 담금
특이사항		

□ 마을의 경제자원 2

구 분	세부항목, 규모 및 주요 특징		
	자원명	세부설명	
시설자원	농업 관련시설	저온창고	마을회관 옆에 저온창고가 위치하지만 25년 이상 지난 노후창고여서 현재는 사용하지 않음
	관광·휴양시설	없음	
시설자원	산업시설,	없음	
	태양광 기타 사업체	없음	
특이사항			

□ 마을의 생활권

자원분야	세부항목, 규모 및 주요 특징	
	자원명	세부설명 및 위치
마을 생활권	생활환경과 관련된 대부분의 시설이 마을 내에 존재하지 않아 주민들은 교육·복지·의료·상업 등의 생활서비스를 이용하기 위해 주로 유구읍내로 이동한다고 함	
교육시설 (마을회관부터 거리확인)	없음	인근 가장 가까운 교육시설은 산정리의 신평초등학교이며 중학교는 신평, 유구중학교
복지·의료시설	없음	인근 가장 가까운 의료시설은 대룡리의 대룡보건진료소
문화여가시설	없음	
특이 사항		

□ 마을의 공동체자원

자원분야	세부항목, 규모 및 주요 특징	
	자원명	세부설명 및 위치
마을조직 및 공동체활동 (마을회, 부녀회, 청년회, 노인회 등)	마을회, 노인회, 부녀회, 청년회, 개발위원회, 새마을지도자, 반장	일반적인 마을들과 마을조직의 활동은 큰 차이가 없음 마을회 - 마을 대소사 전반 관리 노인회 - 노인회 활동 주관 및 마을 대소사 자문 부녀회 - 마을 행사 및 기타 활동 주관 개발위원회 - 마을개발 관련 대소사 주관 새마을지도자 - 마을 및 새마을활동 관련 주관 반장 - 각 반 현황 파악 및 마을회 협조 등
영농조합법인, 마을기업, 작목반 등)	없음	
마을 축제·행사	산신제	마을 동계에서 운영하는 산신제
특이 사항	마을회관 건너편에 하우스 시설을 설치하여 마을 노인들을 위한 실내 뉘시터를 만들고 있음	

마을 자원 사진



조평2리 마을회관



회관 건너편 실내낚시터



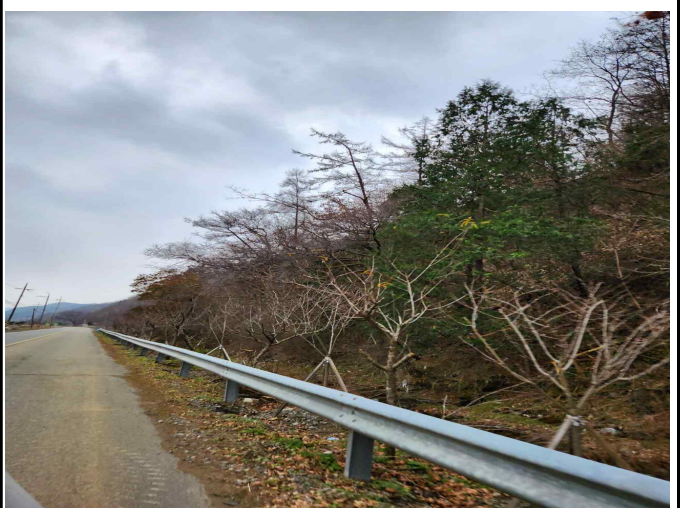
폐광산 입구



농촌 및 농업 경관



농협 지원 정비사업 현수막

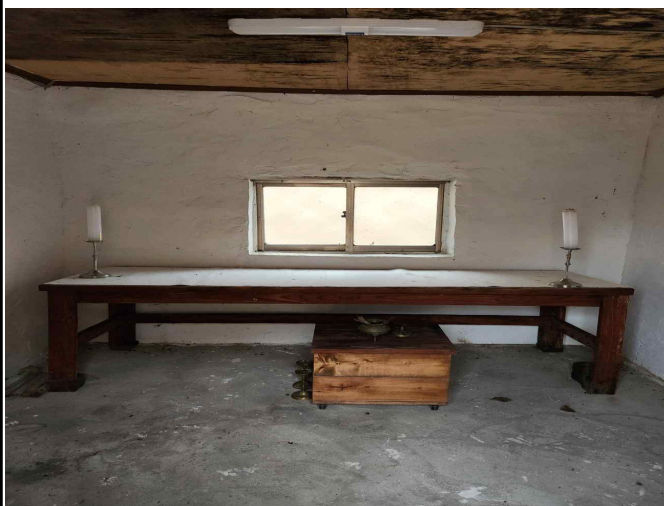


농협 지원 벚꽃나무

마을 자원 사진



산신당



산신당 내부



농업 경관(밭작물)



마을 정자



농촌 경관



백자작나무