

## □ 마을 자원조사표

1. 마을 주소 사곡면 화월 2리 자연마을명 : 명당골, 안터, 고순이, 국제 마을(4개)									
2. 대표자 성명: 김○용                      직책: 이장                      휴대폰: 010-****-****									
3. 마을 유형 <input checked="" type="checkbox"/> 농촌형 <input type="checkbox"/> 산촌형 <input type="checkbox"/> 어촌형 <input type="checkbox"/> 기타(            )									
4. 마을 인구 - 주민등록상                      • 주민: 156명 • 가구: 69세대                      • 1인가구: 17세대 - 마을 추산                      • 가구: 60세대                      • 빈집: 3곳									
구분	총합	0~14	15~19	20~29	30~49	50~64	65~79	80이상	
총합	156	10	8	13	14	33	47	11	
남자	77	7	3	8	8	16	16	5	
여자	76	3	5	5	6	17	31	6	
※다수 성씨: 씨            가구            명									
5. 마을주민의 직업									
구분	농업 가구 (300평 이상)		농업경영체 수		어업 가구		기타		
인원수	44명		0개		0가구 0명		30명		
6. 마을의 토지이용									
구분	총합	전	답	과수원	임야	대지	상업 지역	공장 지역	기타
면적 (㎡)	2,766,984	105,021	161,707	46,203	2,454,053	-	-	-	-
비율 (%)	100	3.8	5.8	1.6	88	-	-	-	-
7. 마을의 대중교통									
구분	<ul style="list-style-type: none"> <li>마을 경유 버스 노선: 3개 노선 (720번 3회, 721번 순환 1회 , 207번 4회) 207번은 계실리 ↔ 공주 노선</li> <li>기타 마을 내 운송수단: 없음</li> </ul>								

**8. 귀농·귀촌 인구 (최근10년 간)**

귀농귀촌 가구 수		귀농귀촌 인구 수	
주민등록상	마을 추산	주민등록상	마을 추산
1가구	1가구	2명	2명

**9. 다문화가족**

다문화가족 가구 수	다문화가족 인구 수	다문화가족 자녀수(미성년)
2가구	8명	4명

**10. 마을의 소득원**

- 주요 생산 소득원: (배 30%), (벼 60%), (버섯 10%) 등을 생산하고 있음.
- 자가 소비 생산물: 고추, 콩, 도라지, 마늘 등을 소규모 생산하고 있음.
- 제조·가공 시설: 버섯을 재배 및 말리는 시설이 있음. 개인소유
- 도농 교류 내역 및 소득: 없음
- 특이 사항: 없음

**11. 마을회관**

신축년도	규모(평수)	사용빈도(월)	경로당 겸용 여부	토지 소유주	건축물 소유주
1992년	25평	12월	겸용	김경신 추모회	마을회

※ 사용빈도가 적다면 이유를 적어주세요.

## 12. 마을 대표자

이 장	김○용				
구 분	성 명	회원수	반 명	자연마을 이름	반장명
노인회장	이○권	58명	1반	명당	이○옥
부녀회장	이○자	38명	2반	안터	민○강
청년회장	박○서	30명	3반	고순이	최○고
새마을지도자	김○홍	-	4반	국제	박○복

- 마을 조사 일시: 2020년 7월 15일
- 마을 조사 장소: 이장님 댁
- 참여 주민 이름 : 김○용

## 13. 마을의 유래 및 연혁

행정구역 개편 전의 이름인 화계리(花溪里)와 월은리(月隱里)에서 ‘화(花)’자와 ‘월(月)’자를 따 ‘화월(花月)’이 되었음.

조선 말기 공주군 사곡면(寺谷面) 지역으로, 1914년 사곡면 화계리·월은리·명당리(明堂里)·약산리(藥山里)·탄동(炭洞)·안영리(安永里)의 일부가 통합되어 화월리로 개편되었고, 1995년 공주군이 공주시와 통합되면서 공주시 사곡면 화월리가 되었음.

[출처] 한국학중앙연구원 - 향토문화전자대전

명당골 : 월은동 남쪽에 위치하며, 마을 앞에 넓은 들, 새들이 마을 앞에 있으며 이곳에는 많은 명당이 있다고 해서 명당골이라 부름. 이 지역의 형상이 시체형국인데 이 지역에 까마귀가 날아와 시체를 쪼았다 하여 풍수지리적으로 볼 때 오재기탁형이며 이런 형상이 명당이므로 명당골이라 했다고 함.

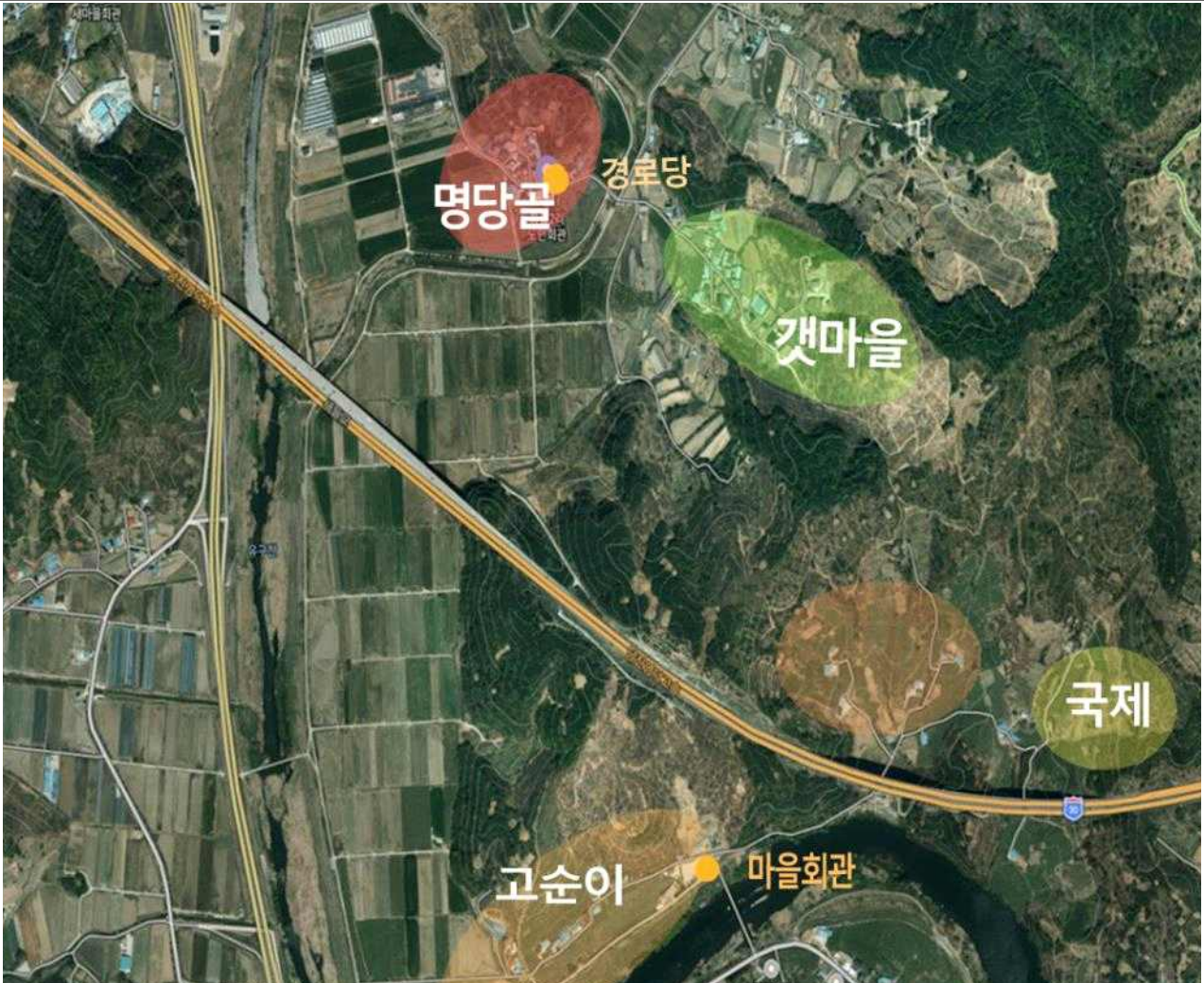
안터 : 명당골 동북쪽에 위치한 마을로, 산 안쪽에 마을이 자리 하였다 하여 안터 또는 내기라고 불림.

고순이 : 마을에 갈마음수형의 명당이 있어서 구수리라고도 부르기도 하는데, 고영대씨의 집 앞에 향교가 있는데 이 향교 때문에 교수리라고 부르다가 고순이로 바뀌었다고 함. 향교는 일제 강점기 때 불타서 사라짐.

국제 : 통천포에서 이 마을 보았을 때 앞산의 모습이 마치 나비가 날아가는 형태로 국화꽃이 많은 마을을 안고 있었다는 뜻으로 국제라고 함.

[출처] 사곡면지 - 화월2리

### 14. 마을 지도



### 15. 마을 부지 현황

위치(지번)	지목	면적(㎡)	소유	현황	비고
<b>정보비공개</b>					

### 16. 정주 여건

상수도	도시가스	광대역통합망 (유무선, 방송 및 인터넷)	하수도
1,2반은 광역 3,4반은 자체	없음	있음	없음

**17. 사업 추진 내역**

년도	사업명	사업비(백만원)	소관부처	사업내용
2017	배수로 정비	15	사곡면	명당 안처 배수로 정비
2018	체육시설 설치	15	사곡면	고순길 운동기구 설치

**18. 마을 규약·정관, 고유번호증 유무**

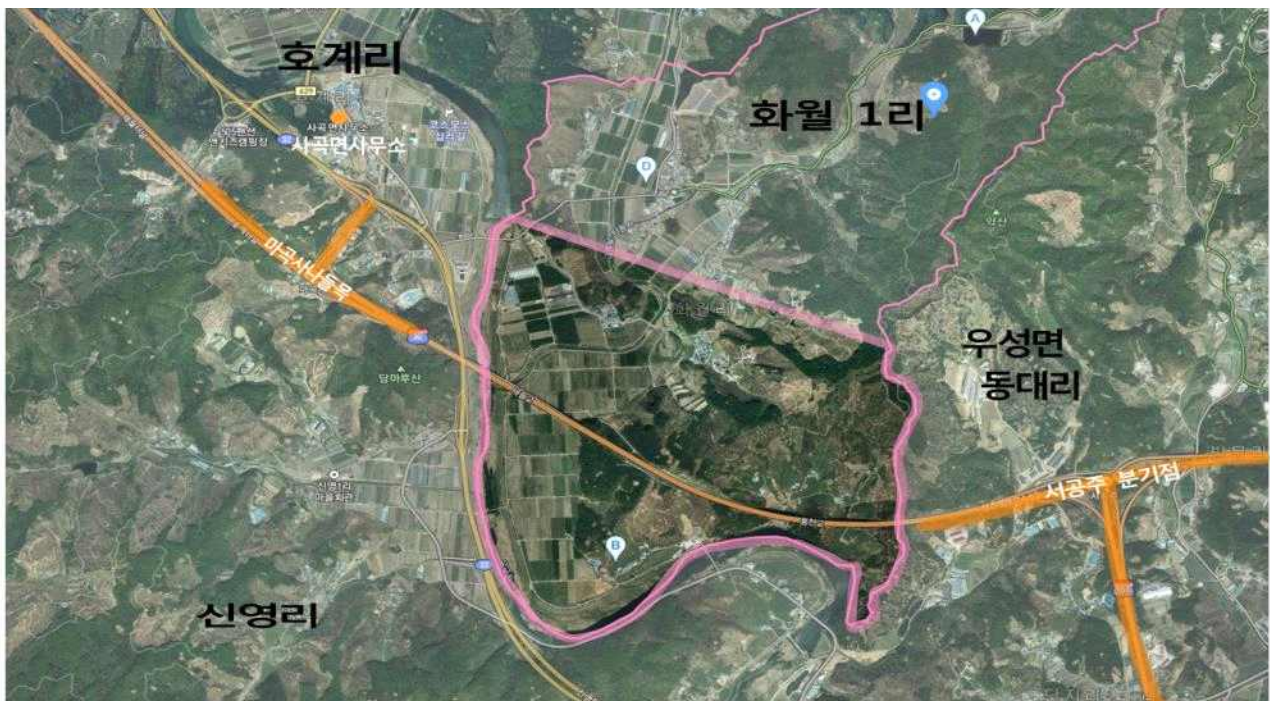
구분	마을회	영농조합	마을기업	기타
조직 유무 (조직명)	마을회	한마음 (배 작목반)	없음	없음
규약 유무	있음	있음	없음	없음

**19. 마을기금 운영 현황**

**정보비공개**

## 20. 마을의 위치 및 생태·자연적 특징



- **마을 접근성:** 32번 국도가 마을 인근에 있으며 30번 고속도로가 마을 중간을 가로질러 지나간다. 또 사곡면 사무소가 10분 거리에 있음
- **마을 지형:** 마을은 북서쪽에서 진입하도록 구성되어 있으며 남쪽을 바라보는 앞에 개울이 있고 개울 너머로는 산 밑까지 꽤 넓은 들판이 펼쳐져 있음.
- **마을 형태:** 화월 2리는 북쪽으로 명당, 갯마을이 인근에 위치해 있고 남쪽으로 고순이, 국제가 위치하고 있으나, 1, 2반과 3, 4반을 이어주는 길이 없어 도보로 30분 정도 소요가 되기 때문에 별도의 마을회관을 사용하고 있음.



자연생태자원

옛날에는 국제 마을에 국화가 많이 피어 있었다고 함

## 21. 마을의 역사문화자원

자원 분야	사진	세부 내용 (세부항목, 규모 및 주요 특징, 현재 상황, 관련 사진)
<p>김경신묘 김경신추모위원회</p>		<p>화월 2리 남쪽 끝 유구천가에 자리잡은 고순이 마을 입구에 보면 봉분이 작은 묘와 추모비가 1기가 세워져 있음. 김경신이라는 사람의 묘인데 그는 자식이 없어 병이 들어 죽음에 다다르게 되자 자기가 죽은 후에 무덤을 관리하여 달라며 살아 있을 때 사 놓았던 고순이 마을 484번지를 마을에 희사하였다고 함. 그 후 마을에서는 희사받은 땅을 관리하며 제사 또한 지내주고 있음.</p>
<p>용알 떠오기</p>		<p>명당골에서는 2002년 도로 확장이 있기 전까지 음력 정월 14일이 되면 용왕제가 있었음. 집집마다 순번이 되어 우물자리를 청소하며 정성껏 제물을 만들어 명당골 사람들이 모여 우물제를 올렸다고 함. 특이한 내용은 제를 지내는 날 새벽 가장 먼저 우물 물을 뜨는 집에 그해 농사 풍년이 든다는 전설이 있었다고 함. [사진 - 옛 우물 옆 나무]</p>
<p>걸립과 두레</p>	<p>정초에 이루어졌던 걸립은 마을 사람들이 풍장패가 되어 집집마다 쌀이나 돈을 걷어 갔는데, 초여름 논매기철이 되면 으레 두레가 시작 되었음. 대나무 깃대에는 평날개로 깃봉 삼아 달고, 농자지천하지본이라 쓴 천을 메달아 가장 선두에서 흔들고 다녔다고 함. 그렇게 한바퀴를 돌고 난 뒤 명당골의 명당자리인 이철주씨네 뒷자락에 두레에서 사용된 깃발을 꽂아 놓는 것으로 마무리를 지었다고 함. [출처- 사곡면지(화월 2리)]</p>	
<p>특이사항</p>	<p>없음</p>	

## 22. 마을의 경제자원

이름	세부 내용(세부항목, 규모 및 주요 특징, 현재 상황, 관련 사진)	
엔젤농장		<p>시설재배이자 유기농산물 품질 인정을 받은 엔젤농장은 금강 상류의 깨끗한 갈대 숲이 우거진 강변에 자리하고 있으며, 1997년부터 자연농법과 자연친화력이 강화된 먹는 꽃 재배의 대표농장임. 용솔채·적용솔채·아마란스·치콘·바이오렛·포트메리골드·보레이지·케일·너스터툼·벨라모트·파인애플세이즈·국화·장미 등을 약 2,500여 평에서 60여 종이 재배하고 있고, 치콘·펄스레인 등이 유기 농산물 품질 인증을 받았음. 시설 재배로 연중 재배하며, 농약·비료·성장 촉진제·호르몬제를 전혀 사용하지 않음.</p> <p>농촌 체험의 하나로 체험 학습을 겸비한 공주 먹는꽃 체험 관광이 가능함.</p> <p>좀나방은 유인퇴치기를 사용해서 제거하고, 민달팽이는 닭을 방사하여 제거하며 진딧물은 무당벌레로 방제함. 먹는 꽃에 함유된 안토시아닌 성분이 체질의 산성화를 막아줄 뿐만 아니라 약성 종양과 노화 방지 등에 효과가 좋다는 것이 점차 알려지고 있는 추세이기 때문에 앞으로 각광 받는 작물로 부상할 것으로 보임. [네이버 지식백과] 공주 먹는꽃 [公州-] (한국향토문화전자대전)</p>
영우네 농장		<p>충남교육청 인증 우수농촌체험학습장으로, 평상 대여, 방방장, 수영장이 있는 오토 캠핑장과 목공, 원예, 농산물 수확 체험을 할 수 있는 체험학습장이 있음.</p>
표고버섯		<p>경로당 뒷편에 표고 버섯을 재배하는 시설이 있으며, 영우네 농장 근처 표고 버섯을 건조시키는 시설이 위치해 있음. 소포장 판매는 따로 안함.</p>

배		<p>화월 1리의 약산동에서 흘러 나오는 탄동천이 계실천과 합수하여 명당골과 안터 사이를 지나면서 하천의 폭이 넓어 자연습지대를 형성. 배농사 짓기에 적합한 환경이 만들어짐. 3반, 4반의 청장년층이 주로 배농사에 종사함</p>
벼		<p>화월 2리의 1반과 2반은 주로 벼농사에 종사하고 있음.</p>
특이사항	<p>70년대에는 쌀과 소금가마니 짜기 같은 부수입도 하셨다 하며, 지금도 농가의 창고에는 가마니틀이 있는 집도 있음. 80년대에 10~15호 정도 복숭아도 재배하였다고 함.</p>	

23. 마을의 공동체자원 (주 이용시설 위치확인)

자원 분야	사진	세부설명 및 위치
공동체 행사		5월 8일 어버이날 때 청년회 주도로 같이 밥을 먹는 행사를 개최함.
마을 공동체 프로그램 현황		건강체조, 종이접기, 노래교실, 난타 등 월요일, 수요일 두 번씩 마을회관으로 강사가 오셔서 수업하고 있으나 현재는 코로나로 무기한 연기되고 있음.
마을조직 활동현황		노인회 = 농사를 도와주거나 소일거리 부녀회 = 동네청소, 자원봉사, 분리수거, 봄·가을 빨래 청년회 = 경·애사 때 돕고, 5월 8일 잔치를 주도함
인적 자원 (명인, 유명인 등)		영우네 농장에서 목공 체험을 같이 함. 김영태 : 목공체험지도사 1급 소지 전정수 : 공동모내기 창설 및 기계이양기 도입자
자매결연 단체/기업/마을명	없음	
특이사항	없음	

24. 마을의 시설

이름	사진	세부설명 (세부항목, 규모 및 주요 특징)
마을회관		<p>마을의 공동 건물인 마을회관은 광복 이듬해인 1946년 처음 마을회관이 건립되었을 당시에는 운암리 마곡사 폐가의 기둥들을 뽑아다가 만들었다고 함. 약 12평의 아담한 모습을 하였다가 1992년 재건되어 25평의 지금 모습으로 세워졌고, 주로 3반, 4반 어르신들이 사용 중임.</p>
농산물 간이 집하장		<p>1996년 정부지원유통시설로써 건립된 농산물 간이집하장이지만 현재 개인의 소유가 되었음.</p>
명당, 마을회관 (경로당)		<p>화월 2리는 1, 2반과 3, 4반을 이어주는 길이 불편해 따로 마을회관을 사용 중이며, 명당쪽 마을회관은 총 30평 규모로 2015년도에 지어졌고, 토지, 건물 소유주 모두 마을회인 건물임</p>
정자		<p>마을회관 옆쪽에 위치한 정자로, 바로 사용 할 수 있을 정도로 깨끗하게 유지되어 있음.</p>
특이사항	없음	

25. 기타

구분	세부 내용
<p>마을의 문제점과 건의사항</p>	<ul style="list-style-type: none"> <li>• 고령화로 일을 할 수 있는 사람들이 없어지고 있는데다, 배값 하락으로 수익이 줄자 배를 주업으로 하는 청장년층이 빠지고 있는 상황임.</li> <li>• 봄, 가을에 주기적으로 빨래를 해주는 일을 부녀회에서 하지만 목욕은 여의치가 않아 해주지 못하는 실정임. 시에서 목욕 티켓을 주지만 거리가 멀고 가는데 목욕탕까지 가는 교통이 불편해 사용률이 현저히 낮은 편이라 이동식 목욕버스가 필요한 실정임.</li> </ul>
<p>마을에서 원하는 사업과 건의사항</p>	<ul style="list-style-type: none"> <li>• 소일거리로 물건을 만들어서 마을 주민끼리 사고 파는 사업을 희망하고 있음.</li> <li>• 꽃길 사업과 같이 마을의 경관을 조성할 수 있는 사업을 희망함.</li> </ul>

□ 자원 현황 및 활동 사진



자원 마을회관 앞 빈 농약병 수거함



자원 마을회관 옆 2018년 설치된 운동기구



자원 유구천 모습



자원 표고버섯 재배 시설



자원 1,2반 마을회관 맞은 편 공장 창고 현재 사용하지 않음



자원 3반 들어가는 길목에 있는 염소, 개 사육장

□ 자원 현황 및 활동 사진

	
<p>자원 유구천 옆 넓은 공터</p>	<p>자원 계실천 모습</p>
	
<p>자원 마을회관 건너편 큰 나무. 집 반대쪽 가지가 무게를 못 견뎌 꺾여 있음.</p>	<p>자원 화월리 마을 회관 앞 버스 정류장</p>