



익당면 오인리 마을자원조사표



의당면 오인리 마을자원조사표

1. 기본현황

지 역	공주시	마 을 명	오인리
조 사 자	김○삭, 김○성	조사일시	2019년 9월 21일, 2019년 9월 28일
마을주소	충청남도 공주시 의당면 오인리		
마을대표자(이장)	홍○재	연 락 처	010-****-****
마을연혁 (유래 및 역사)	<p>조선 말에 정안천(正安川) 주변에 있어 언개 또는 어인포(於仁浦)· 오인포(五仁浦)라 하였다. 조선 말기 공주군 요당면(要當面)의 지역으로, 1914년 요당면 천변리(川邊里) 일부와 반정면(半井面)의 오류동(五柳洞) 일부, 정안면(正安面) 원대리(院垈里)의 일부가 통합되어 오인리로 개편되었다. 1995년 공주군이 공주시와 통합되면서 공주시 의당면 오인리가 되었다.</p>		
마을 주요 시설 지도			

2. 마을현황

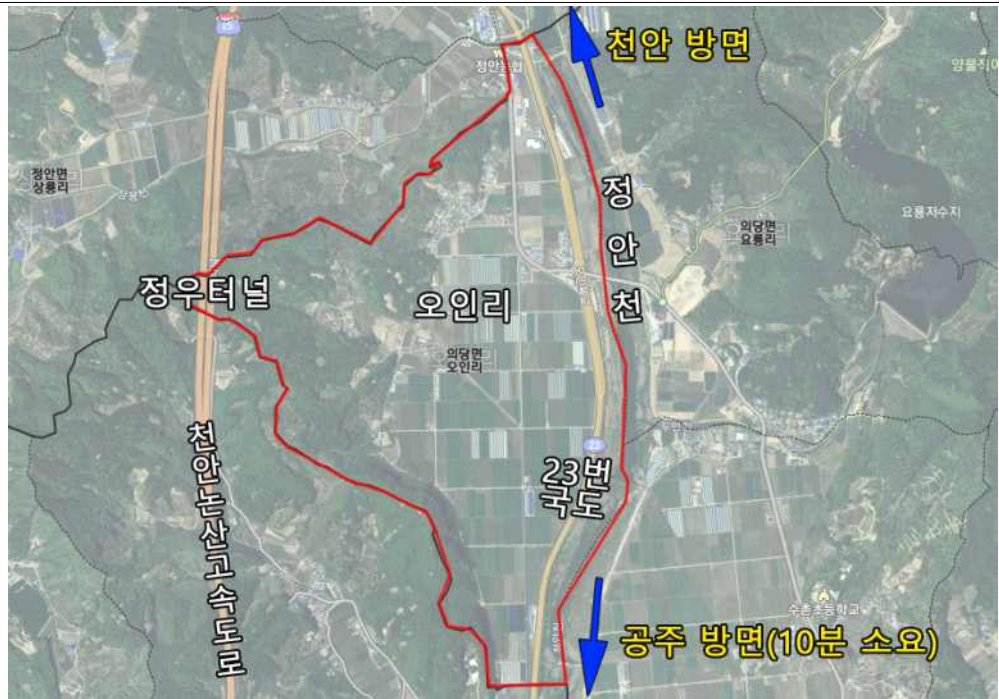
인구수(가구)	214명 / 96세대		인구비율(명)		남114명/ 여100명	
인구분포	14세 이하	16명	15세~64세	91명		
	65세 이상	107명	최근 5년간 전입 인구수	6명		
	외국인 거주자 수	0명	다문화 가정수	1호		
농 가	73세대		농지면적		49 ha	
			산림면적		118 ha	
직업별 인구분포 (가구)	농축산업	사무직	상업서비스	노무	가사	기타
	약 40	2	0	0	0	0

가구별 소득현황 (마을 자체 추정)	1,000만원 이하	1,000~3,000만원	3,000~5,000만원	5,000만원 이상
	5	77	10	4
마을사업추진현황	최근 5년간 공공지원사업(지역개발사업)			
	사업명	사업비 (백만원)	사업기간	주요 사업내용
	농로포장	40	2015.	마을 농로 포장
	배수로 정비	10	매년	농수로 보수 작업
	357 일원 도로포장	20	2017.	오인리 357번지 도로 포장
	오인리 마을안길 포장공사	30	2018.	마을 안길 포장
	마을회관 보수	3	2015.	마을회관 수리
	노인회관 태양광 패널 설치	15	2019.8.	옥상에 태양광 발전 설비 설치
	최근 5년간 마을자체사업 (주민부담사업)			
	사업명	사업비 (백만원)	사업기간	주요 사업내용
	없음			

3. 마을자원현황

가. 자연환경자원

지리적특성
(접근성)

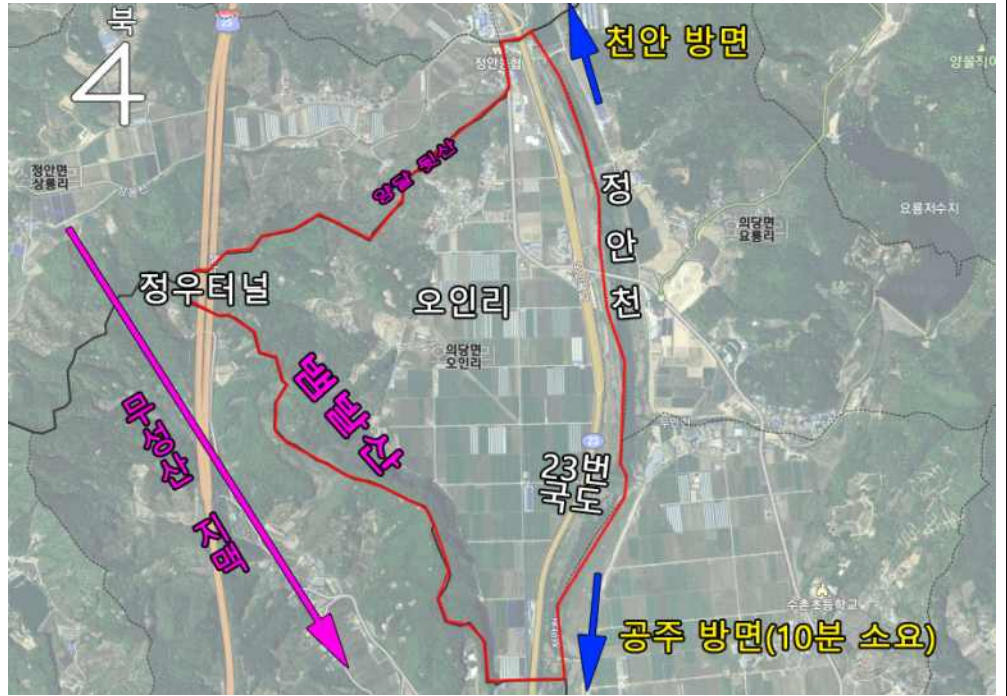


▲오인리 교통 개요. (카카오맵)

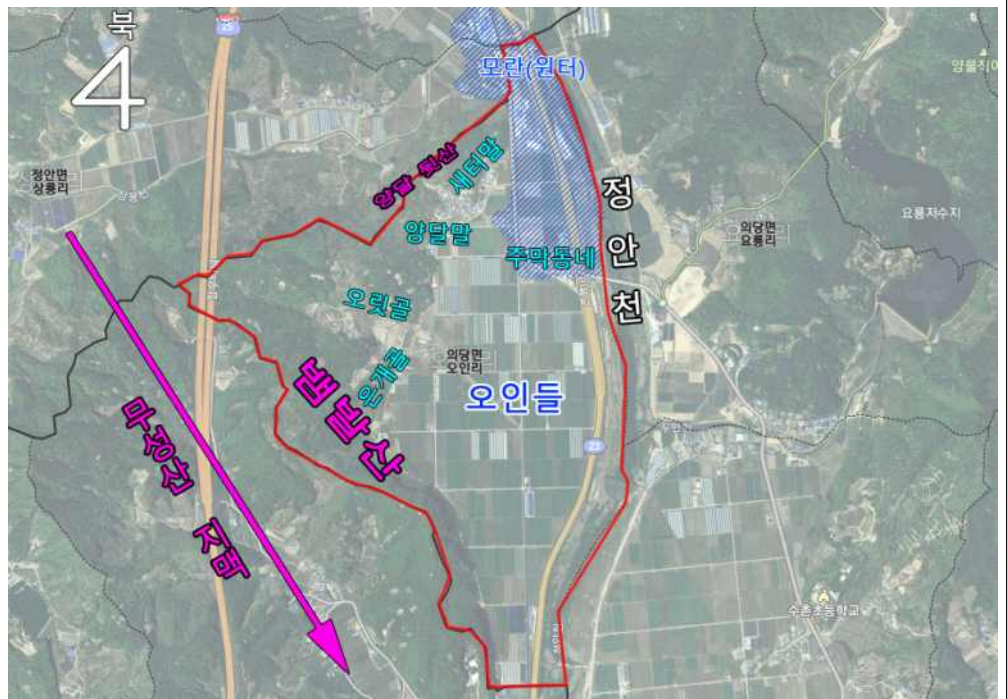
오인리는 공주와 천안 사이를 잇는 23번 국도의 바로 옆에 위치함.
공주시 신관동과 거리가 가까워 23번 국도를 이용할 시에 10분
안에 시내에 접근할 수 있는 교통 편리성이 있음.

오인리 행정구역상 천안논산고속도로의 일부 및 그 정우터널이
포함되나 사용 불가함.

지형적특성



▲오인리 주요 지형 개략. (카카오맵)



▲오인들 및 오인리 내 주요 마을 표시. 파란색 빗금은 모란 마을 범위를 특별히 나타낸 것임. (카카오맵)

오인리는 동쪽으로는 정안천을 경계로 삼으며, 서쪽으로는 무성산 지맥을 경계로 삼음.

전체적으로 보았을 때 오인리는 서북쪽과 서남쪽으로는 무성산 지맥에 가로막혀있고, 동쪽으로는 정안천에 가로막힌 형태. 그 가운데에는 무성산 지맥과 정안천에 에워싸인 평지인 오인들(상보들)이 위치함.

이에 따라 무성산 지맥에는 약간의 밤나무 군락이 조성되었고, 수자원 관리가 용이한 오인들에는 드넓은 논이 형성되었으며, 그 사이의 구릉에는 오인리 대부분의 마을 가구가 위치함.



▲상릉천이 정안천에 합류하는 지점에서 화봉리, 상릉리, 북계리, 요릉리, 오인리 등 5개 리의 경계가 나뉨. **청록색**으로 빗금친 곳이 모두 실질적으로 모란이라 불리는 곳이며, 그중 원터는 상릉천과 정안천을 끼고 양달 뒷산을 배후로 삼는 마을을 말함. 원터 마을은 대부분이 정안면 상릉리에 속함.

그밖에 마을 2곳이 정안천변을 따라 조성되어있는데 그 중 남쪽 마을은 주막 동네라 하고 북쪽 마을은 원터[院垆]라 함. 원터와 주막 모두 물 안쪽에 있다는 지형적 특성으로 인해 모란이라 불리나 두 마을은 충분히 이격되어 있어 구분됨.

	자원명	특성
자연생태자원	산/하천/자연 관찰로	 <p>▲뱀발산 중턱에서 바라본 오인들(상보들).</p>

오릿골, 은개골 배후에 있는 산을 뱀이 많다고 하여 뱀발산, 혹은 마을을 배신한 사람이 있다 하여 배양산(背陽山), 혹은 산이 가팔라 바람이 타고 오른다고 하여 비양산(飛陽山)이라 함. 고도가 제법 높아 이곳 꼭대기에 오르면 오인들 또는 상보들이라 부르는 별판 전체를 한 눈으로 내려다볼 수 있을 뿐 아니라 날씨가 맑으면 신관동 아파트 단지, 생명과학고 사거리까지 조망할 수 있음.





▲복고개 위치. (카카오맵)



▲복고개에서 정안면 상룡리 쪽으로 내려다본 장면.

양달말 뒤에는 양달 뒷산이 있는데 이곳에는 복고개 혹은 복골이라 하여 상룡리와 오인리를 구분 짓는 산 능선이 위치함. 이 능선을 따라 좌우로 상룡리, 오인리를 조망할 수 있음.

		 <p>▲정안천변에 있는 상보(上湫). 사진에서 보이는 마을은 의당면 요룡리에 속하고, 상보편덤골이라 부름.</p> <p>하천으로는 오인리 북쪽 경계에 상룡천, 동쪽 경계에 정안천이 있는데 이 중 정안천은 정안천가를 따라 거닐며 천변 풍광을 구경할 수 있음.</p>
	<p>생물 (식물/동물)</p>	<p>뱀이 많다고 하여 명명되었다고 하는 뱀발산이 있어 이 지역에 뱀이 많은 것으로 예상되나 조사 중 발견 못함.</p>
	<p>자연보존 활동</p>	<p>매년 정기적으로 뱀발산, 양달 뒷산에 대한 산불 예방 활동을 진행 중임.</p>
<p>역사문화자원</p>	<p>구분</p> <p>유·무형 문화재</p>	<p>특성</p>  <p>▲뱀발산 정상 부근이 성재이고, 상기 빗금 친 부분이 모두 성재의 범위임.</p>



▲성재에 있는 민묘. 한편, 성재는 높고 탁 트여 있어 오인들도 조망할 수 있음.

뱀발산 정상 부근에는 성재라고 하는 곳이 존재함. 오인리산성(五仁里山城)이라고도 함. 자료에 따르면 이곳은 백제시대의 석성(石城) 유적이라고 함. 현재는 터만 남아있으며 밤나무 군락이 조성되고 민묘가 곳곳에 자리하고 있음. 마을 주민의 전하는 말에 따르면 한때 이곳에서 봉화를 피우거나, 전쟁을 대비해 마을 곡식을 저장하는 창고가 있었다고 함.

이벤트
(축제/행사)

특별히 외부에 알려진 행사는 없으나 매년 마을 단합을 위해 정월대보름 며칠 전에 오인리 노인회를 중심으로 하여 노인회관 혹은 마을회관 인근에서 깃고사라 부르는 제례를 치르며, 정월대보름 당일에는 윷놀이 등 민속행사를 진행함.

한편 때때로 오인리에 위치한 오인어린이집의 원아들이 찾아와 재롱잔치를 하는 경우도 있음.

기타

활용방향

오인리에서 가장 주목할 만한 역사문화자원은 성재임. 성재 또는 오인리 산성은 아직 중요성이 부각되지 않아 비등록 문화재에 그치고 있으나 적절한 개발을 통해 오인리의 백제시대 역사 콘텐츠로 활용할 수 있으리라 판단됨.

나. 농업생산자원							
농업자원 (농특산물)	자원명	재배 면적	재배 농가	수확 시기	유통망	생산 조직	비고
	쌀	4 ha	40	9~10월	농협	개인	
	밤	7 ha	7	9월	농협	개인	
	활용방향						
농업시설자원	시설명	규모		운영형태		비고	
	공주알밤가공 유통센터	2,185 m ²		공주시(공공)		밤 생산자 간 갈등으로 운영 중단	
	공주시 RPC (미곡종합처리장)	17,500 m ²		공주시(공공)			
	사계절 육묘장	7,557 m ²		개인			
	콤바인	6대		개인			
	이앙기	2대		개인			
	경운기	20대		개인			
	트랙터	6대		개인(5개) 작목반(1개)			
	활용방향	오인리는 다른 마을에 비해 유달리 가공시설이 많은 특징이 있음. 이러한 가공 시설을 100% 활용하면 마을 발전에 큰 공헌이 될 수 있을 것임. 그러나 공주알밤가공유통센터가 2019년 현재 운영 중단 상태에 놓여있어 시급히 운영을 정상화하여야 함.					
농업경관자원	자원명	특성					
	오인들	뱀발산의 성재에 올라가면 오인들을 한눈에 내려다볼 수 있는데, 10월 초순이 되어 오인들의 벼가 무르익으면 황금빛으로 물든 오인들을 볼 수 있음.					

활용방향	오인들과 성재를 연계하여 오인들의 아름다운 경관을 활용하여야 함.	

다. 재원(공동자산)자원						
	구분	내용				
공동기금						
공동토지						
공동시설물	H/W	시설명	시설규모 (건립연도)	운영형태	주요활용 내용	
		노인회관	2004	노인회	피서, 놀이	
		마을회관	1980	마을회	교육장	
		마을창고	약 2000	마을회 (작목반)	마을 농기구 보관	
		정자	약 2000	마을회	휴게	
	S/W	구분	주요내용			
		브랜드	없음			
		인터넷	상동			

정보 비공개

	홍보물	상동
	기타	상동

라. 운영(인적, 조직)자원					
마을운영조직 (공동체)	조직명	대표	회원수	주요활동	
	청년회	김○환	17~20	마을행사 진행, 청소	
	노인회	서○섭	70	마을 공동체 관리 및 운영	
	부녀회	남○복	20	행사보조 및 마을 공동구매	
	대동계	이○식	60	장례(할 일 거의 없음)	
리더그룹	성명	직책	나이	주요활동	
	홍○재	이장님	59	이장, 세탁업 중앙회 이사	
	서○섭	노인회장	57	노인회 업무 수행	
	남○복	부녀회장	60	부녀회 업무 수행	
	이○문	오인리 1반 반장	73	오인리 원터, 주막 동네 관할	
	김○태	오인리 2반 반장	61	새터말 관할	
	이○식	오인리 3반 반장	67	양달말 관할	
	노○점	오인리 4반 반장	83	양달말 관할	
	김○환	오인리 5반 반장	68	오릿골, 은개골 관할	
외부지원연계	조직명	분야	지원형태	지원년도	지원실적
	(기독교) 충남남부 장애복지관	복지	의류 세탁	매년	연 1~2회
	건강검진센 터	의료	의료 검진	매년	연 1회

	정안 모란보건지 소	의료	의료 교육	매년	연 3~4회
	활용방향	오인리는 정안면 상룡리의 모란 보건소와 거리가 매우 가까워 보건 복지를 받기에 유리함. 이 부분을 더욱 적극 활용할 방법을 강구하여야 함.			
귀농귀촌인	성명	나이	귀농귀촌년도	마을활동	
	이○환	55	약 2015	청년회	
	박○만	65	약 2015	노인회	
	김○중	62	약 2015	노인회	
	박○용	55	약 2015	통계청 근무로 마을 활동 참가 어려움	
	활용방향				
주민활동	주민교육 참여현황	프로그램	주최	참여자수	교육내용
		농업 교육	공주기술센 터	약 10명	병충해 퇴치, 기계 사용, 벼농사
		정보화 교육	찾아가는주민 지원서비스센 터	약 30명	컴퓨터, 휴대폰 사용 방법
	문화복지 프로그램	프로그램	주최	참여자수	교육내용
		역사 바로 알기	찾아가는주민 지원서비스센 터	약 20~30명	공주시 관련 역사 내용
도농교류	도농교류	기관명	자매결연시기	연간교류횟수	주요내용
		없음			
	농촌관광 체험학습	행사명(시설)	방문객수	방문시기	주요내용
		없음			

마. 마을특성

마을발전계획 수립여부 (마을자체계획)	수립시기	수립주체	주요내용
	2019~	마을회와 시의회	노후화된 마을회관을 기숙형으로 리모델링.
마을발전 저해요인 (문제점)	<p>1. 마을 공동 쓰레기처리장의 관리 및 시설이 열악함.</p> <p>2. 하수처리시설 부재로 마을에서 생산되는 오염원이 정안천으로 그대로 배출되고 있어 수질오염이 우려됨.</p> <p>3. 오인리 정안천 상보 남쪽에 많은 낚시꾼이 찾아와 낚시를 즐기고 가지만 쓰레기를 버리고 가 정안천의 오염이 우려됨.</p>		
마을발전방향 (숙원사업)	<p>노후화된 마을회관을 리모델링할 뿐 아니라 도서관 및 노인 체육시설을 추가하고자 함.</p>		

마을자원사진



북고개로 향하는 길의 밤나무
군락.



햇빛을 받은 면만 밤이 익은
모습. 익은 면은 동쪽임.



오인들에서 바라본 뱀발산의 전경.



태풍 링링이 지나간 후 도복
피해를 입은 벼

자연생태
자원



태풍 타파가 오기 전 수확함.



도복되지 않은 벼



오인리 일부 민가에 조성된 인공
연못



마을안길 은행나무 숲

		
	<p>마을 주민이 심은 마을안길 꽃.</p>	<p>노인회관 옥상에서 본 양달말 전경. 텃밭과 뒤섞여있음.</p>

<p>역사문화 자원</p>		
	<p>성재에서 내려다본 오인들.</p>	<p>성재에 심긴 밤나무.</p>
		
	<p>성재의 민묘.</p>	<p>성재 가는 산길의 오인들.</p>

<p>농업생산 자원</p>		
<p>사회적 자원</p>	<p>오인리 모란마을의 경계 부근 정안면 상룡리에 속함(모란지점) 오인리 모란마을 주민 애용</p>	<p>오인리 모란마을의 경계 부근 정안면 화봉리에 속함(모란보건진료소) 오인리 모란마을 주민 애용</p>



RPC(미곡종합처리장) 측면



RPC 전면



멀리서본 오인리 마을회관



사계절 육묘장 간판.



사계절 육묘장 뒷모습.



정자 1 (마을 주민 애용) 들판 가운데에 위치해 전망 탁월.



오인리 최남단 사계절 육묘장 앞모습.



가축위생방역지원본부
충남도본부



마을 창고와 마을 회관 사이 마을 놀이터

농업생산
자원

사회적
자원



오인리 오인어린이집



오인리 공주알밤가공유통센터(현재 운영중단)