



# 우성면 죽당리 마을자원조사표



우성면 죽당리 마을자원조사표

1. 기본현황			
지역	공주시	마을명	죽당리
조사자	김○삭, 김○성	조사일시	2019년 12월 9일, 2019년 12월 15일
마을주소	충청남도 공주시 우성면 죽당리		
마을대표자(이장)	김○란	연락처	010-****-****
마을연혁 (유래 및 역사)	조선 말에 공주군 성두면(城頭面) 지역으로 1914년 행정구역 개혁에 따라 죽림동(竹林洞), 강당동(講堂洞), 상어리(上魚里), 하어리(下魚里)의 일부를 병합하고 죽림동과 강당동의 이름을 따서 죽당리(竹堂里)라 하였다.		

2. 마을현황						
인구수(가구)	80명 / 49세대		인구비율(명)		남 38명/ 여 42명	
인구분포	14세 이하	4명	15세~64세	30명		
	65세 이상	46명	최근 5년간 전입 인구수	4명		
	외국인 거주자 수	0명	다문화 가정수	1호		
농가	154세대		농지면적		144.9 ha	
			산림면적		약 173 ha	
직업별 인구분포 (가구)	농축산업	사무직	상업서비스	노무	가사	기타
	19	0	0	0	0	1
가구별 소득현황	1,000만원 이하	1,000~3,000만원	3,000~5,000만원	5,000만원 이상		
	12	7	1	0		
마을사업추진현황	최근 5년간 공공지원사업(지역개발사업)					
	사업명	사업비 (백만원)	사업기간	주요 사업내용		
	죽당리 마을회관 보수	10	2014.	마을회관 보수 공사		
	죽당리 마을안길 정비	25	2014.	마을안길 정비		
	죽당리 (장재울) 소하천 석축설치	20	2015.	장가울(장재울) 하천 정비		
	죽당리 정자 창호설치 공사	13	2016.	장가울과 강당 갈림길에 있는 팔각정 창호 설치		
	은골 배수관 설치	15	2017.	배수로 공사		

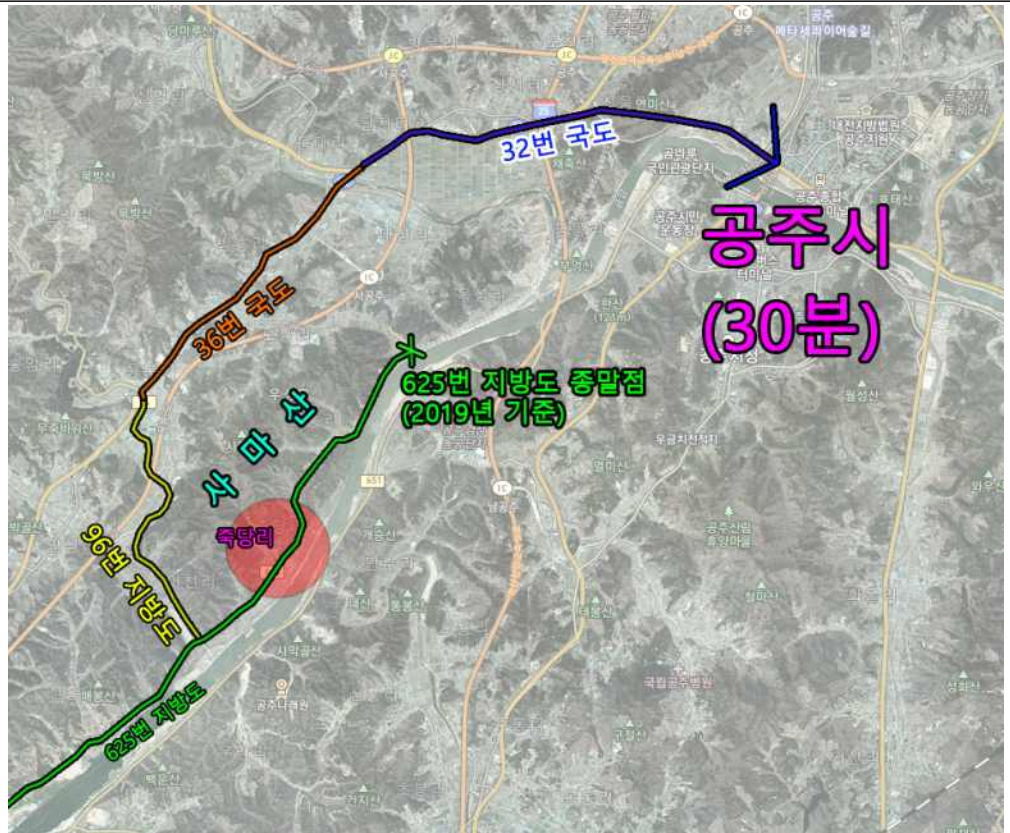
	죽당리 석축 설치	30	2018.	석축 작업
최근 5년간 마을자체사업 (주민부담사업)				
	사업명	사업비 (백만원)	사업기간	주요 사업내용
	해당없음			

### 3. 마을자원현황

#### 가. 자연환경자원

지리적특성  
(접근성)

▲죽당리 접근성 개략도 1. (카카오맵)



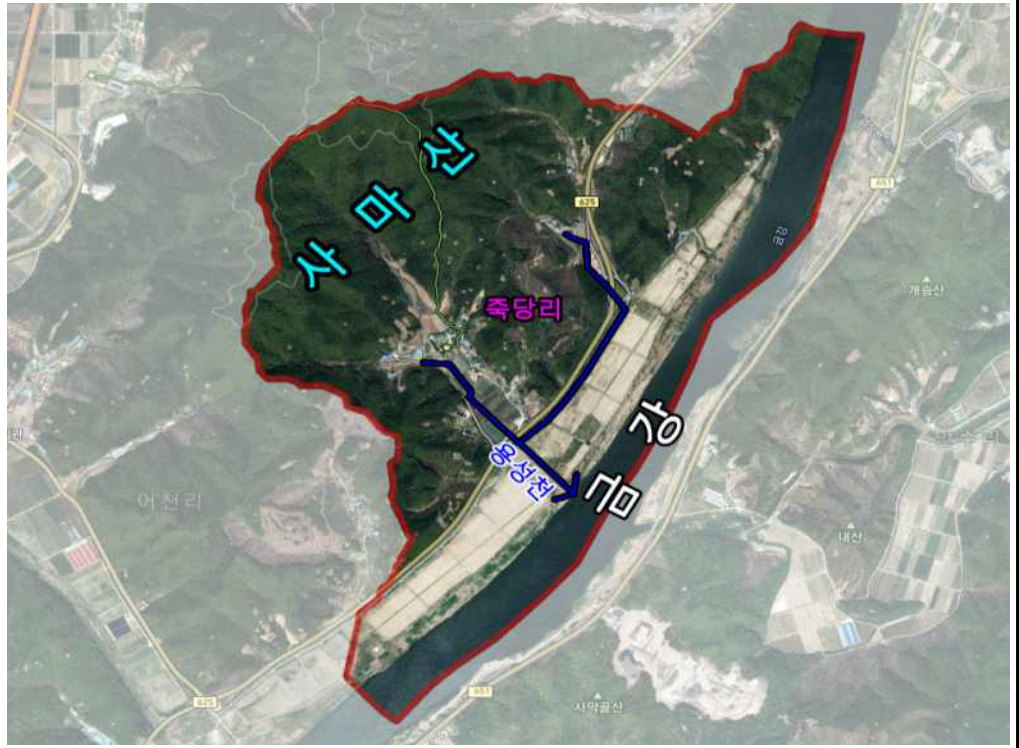
▲죽당리 접근성 개략도 2. (카카오맵)

죽당리는 배후에 사마산(사미산)이 있어 반드시 금강을 따라 이어지는 625번 지방도를 통하여 외부로 나가야 함. 외부로 나가는 길에는 죽당리를 기준으로 하여 북동으로 가는 길(1), 남서로 가는 길(2)이 있음.

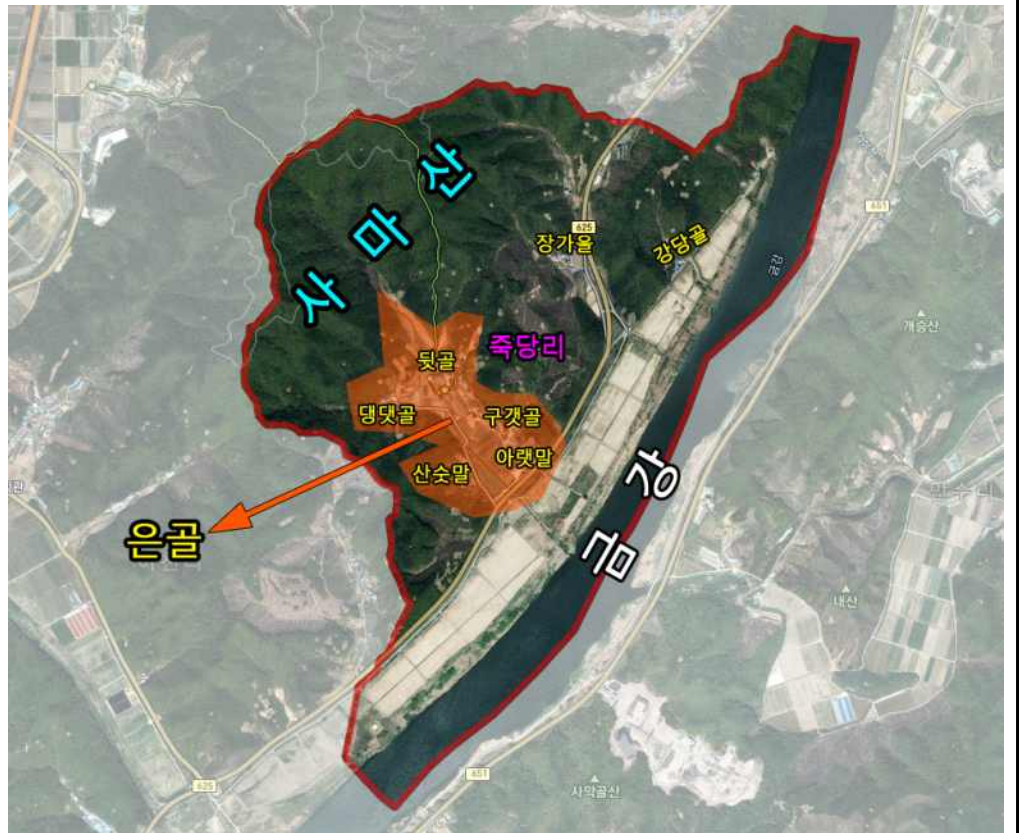
(1)은 도로가 2019년 현재 완공되지 않았으므로 도중에 여러 마을의 농로를 경유하여 36번 국도로 합류하여야 비로소 공주시로 갈 수 있는데 이는 시간이 매우 많이 걸리는 경로임. 향후 625번 지방도가 공주시까지 이어지면 상황은 달라질 수 있음.

(2)는 2019년 현재 가장 적절한 경로. 625번 지방도, 96번 지방도, 36번 국도, 32번 국도 순으로 경유하여 공주시에 다다를 수 있고 30분이 소요됨.

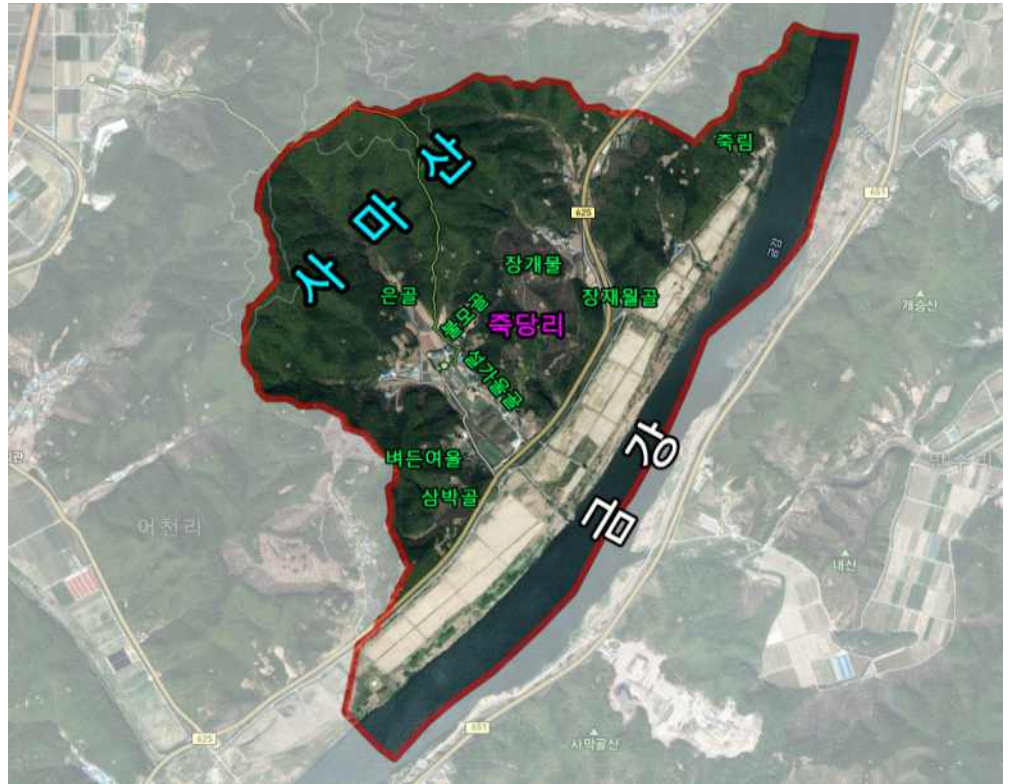
지형적 특성



▲죽당리는 기본적으로 사마산의 골짜기를 파먹고 조성된 마을로, 그 가운데에는 용성천이 흘러 자그마한 들을 이루고 있음. (카카오맵)



▲지형적 여건에 따라 조성된 각 마을. '은골'은 뒷골, 담뎃골, 산숯말, 구갯골, 아랫말이 있는 골짜기 전체를 묶어 일컫는 지명임. 담뎃골은 담작골이라고도 함. 장가울은 장재월이라고도 함. (카카오맵)



▲조사에서 수집된 기타 지명. 이 중 장개물, 장재월골 및 장가울은 모두 동일한 명칭으로 추정됨. 불모골은 뒷골과 같음. 벼든여울과 산숫말은 같음. 설가울골과 구갯골은 다름. 구갯골은 안쪽 골짜기에 형성된 마을을 말함. (카카오맵)

죽당리는 사마산의 골짜기를 파고 들어가 형성된 마을로서 크게 은골과 장가울, 강당골의 3부분으로 나뉨. 은골은 또 댕땃골, 뒷골, 구갯골, 산숫말, 아랫말의 5개 마을로 쪼개짐.

이 중 강당골은 원래 상당한 가구가 살았다고 전해지나 현재 크게 쇠락하여 2가구 남짓만 살고 있어 이제는 독립적인 마을이라 보기 어려움.

마을 배후는 사마산으로 가로막혀 있고, 전면은 금강으로 가로막혀 있는데 이 중 금강에서 가로막힌 부분에는 드넓은 충적평야가 위치함. 대청댐이 건설되기 전까지는 지형적 여건으로 인하여 홍수에 시달렸다고 하나 건설 이후에는 수해를 입은 경험이 거의 없다고 함.

충적평야는 본래 마을 주민들의 땅으로서 농지가 조성되어 있었으나 4대강 사업 때 정부가 구매한 이후 갈대밭을 조성하여 현재 (2019)에 이르고 있음.

자연생태자원	자원명	특성



▲금강에 접하는 사마산 끝부분. 사마산 한 구석을 파고 들어간 구갯골이 보임.

산으로는 사마산이 있어 마을을 에워싸고 있고, 또 장가울과 은골을 분리하고 있음.

하천으로는 장가울과 은골에서 흘러나오는 용성천이 있고, 용성천은 금강으로 합류함.

산/하천/자연  
관찰로





▲금강 둔치의 갈대밭.

사마산의 정상으로 가는 등산로가 있으나, 현재 잘 관리되고 있지 않다고 함. 또 금강 쪽 충적평야 둔치에는 도로가 포장되어 있고 갈대밭이 조성되어 금강 경관을 즐기기에 용이함.

생물  
(식물/동물)

고라니, 멧돼지, 딱따구리가 서식한다고 전함. 특히

		<p>멧돼지가 준동하여 농작물을 못 쓰게 만들 뿐 아니라 종종 사마산의 등산객을 위협하는 일이 있다고 함.</p>
	<p>자연보존 활동</p>	<p>정기적으로 산불 예방 교육을 받고 산불 예방 활동을 진행하고 있으며, 또 마을에 있는 자연 용천수를 보존해오고 있음.</p>
<p>역사문화자원</p>	<p>유·무형 문화재</p>	<p>구분</p> <p>특성</p>  <p>▲산숫말의 영묘재. 강릉류씨. 재실.</p> <p>산숫말에 강릉류씨의 재실이 조성되어 있음. 4대강 사업 때 토지를 정부에 팔고 남은 돈으로 종가에서 지었음. 음력 10월 12일마다 제례를 치름.</p>  <p>▲뒷골 근처의 금강원. 불교재단의 요양원. 본래 죽당국민학교였으나 폐교된 이후 요양원으로 탈바꿈함.</p> <p>죽당리에서는 가장 유서가 있는 건물로서 어천리, 죽당리, 오동리를 하나로 묶는 학군의 기능을 했다고 전함. 현재는 불교재단이 운영하는 요양원으로 활용되고 있음.</p>
	<p>이벤트</p>	

	(축제/행사)	정월대보름, 쥐불농기 등 민속행사를 치르고 있으나 점점 쇠퇴하는 형국에 있음.
	기타	은골의 충적평야에는 마을에서 오랫동안 사용하고 보존해오던 샘이 있는데 이 샘은 직접 파서 만든 것이 아니고 자연적으로 물이 솟구쳐 나오는 용천수임. 2019년 현재 죽당리에는 상수도가 들어오지 않으므로 여전히 이 용천수를 활용함.
	활용방향	

**나. 농업생산자원**

농업자원 (농특산물)	자원명	재배 면적	재배 농가	수확 시기	유통망	생산 조직	비고
	벼	약 2.3 ha	7가구	10월	농협	개인	
	활용방향	특별한 상품작물 없음.					
농업시설자원	시설명	규모	운영형태		비고		
	농산물 간이집하장	250 m <sup>2</sup>	공공				
	트랙터	3대	개인				
	경운기	5대	개인				
	이앙기	0대			농사 규모가 작아 빌려서 씀		
	콤바인	0대					
	특기사항	본래 은골 가운데에 소류지가 있어 농업용수로 사용하였으나 그곳에 아이가 익사한 사건이 발생한 후에는 메워서 농지로 사용함.					
농업경관자원	자원명	특성					

	갈대	 <p>▲금강 둔치의 갈대밭.</p> <p>금강 둔치의 갈대밭은 낭만적인 분위기를 조성하고 있음. 한편, 갈대밭의 갈대는 석장리 박물관 선사유적지 짚으로 사용.</p>
	은골들	 <p>▲은골의 작은 들.</p> <p>은골의 작은 들은 전형적인 시골의 풍취를 자아내고 있음.</p>
	활용방향	<p>마을 주민의 의견 수렴 결과, 금강 둔치의 갈대밭을 더 채산성 있는 다른 농작물 밭으로 활용하기를 바라는 것이 밝혀짐.</p>









다. 자원(공동자산)자원						
공동기금	구분	내용				
	공동토지	<b>정보 비공개</b>				
공동시설물	H/W	시설명	시설규모 (건립연도)	운영형태	주요활용 내용	
		농산물 간이집하장	250 m <sup>2</sup> (1990년대)	공공	농산물 저장	
		마을회관	180 m <sup>2</sup> (1990년대)	공공	친목 도모	
		팔각정	50 m <sup>2</sup>	공공	친목 도모	
		효심각	45 m <sup>2</sup>	개인	사실상 창고	
	S/W	구분	주요내용			
		브랜드	해당없음			
		인터넷				
		홍보물				
		기타				

라. 운영(인적, 조직)자원				
마을운영조직 (공동체)	조직명	대표	회원수	주요활동
	노인회	유○열	46명	친목 도모

	부녀회	이○산	44명	친목 도모	
리더그룹	성명	직책	나이	주요활동	
	마을회	김○란	73	마을 운영	
	노인회	유○열	85	노인회 관리	
	부녀회	이○산	72	부녀회 관리	
외부지원연계	조직명	분야	지원형태	지원년도	지원실적
	우성면 보건지소	의료	치매예방 교육	매년	연 2회
	활용방향	없음.			
귀농귀촌인	성명	나이	귀농귀촌년도	마을활동	
	특기방향	5년 안에 전입해온 사람 4명이 있으나 주소만 옮겼을 뿐 귀농, 귀촌한 것이 아니고 가끔 내려와 있다 떠남			
주민활동	주민교육 참여현황	프로그램	주최	참여자수	교육내용
		해당없음			
	문화복지 프로그램	프로그램	주최	참여자수	교육내용
		영화상영	우성면 사무소	20~30	
도농교류	도농교류	기관명	자매결연시기	연간교류횟수	주요내용
		해당없음			
	농촌관광 체험학습	행사명(시설)	방문객수	방문시기	주요내용
		해당없음			

마. 마을특성			
마을발전계획 수립여부 (마을자체계획)	수립시기	수립주체	주요내용
	해당 없음		
마을발전 저해요인 (문제점)	<p><b>1. 갈대밭으로 인한 야생동물 준동</b> 통제되지 않는 갈대밭으로 인하여 멧돼지, 고라니 등 야생 동물이 준동하면서 마을 주민들을 위협하고 농작물 피해를 야기하고 있음.</p> <p><b>2. 불편한 버스 시간대</b> 오전 9시에 오는 버스가 필요하나 이때 오는 버스가 없어 실질적으로 버스를 사용할 수가 없음. 오전 9시에 버스가 와야 해당 버스를 타고 불일을 본 다음 다른 버스를 타고 돌아올 수 있음. 추천되는 버스 시간대: 09:00, 15:00, 19:00</p>		
마을발전방향 (숙원사업)	<p><b>1. 갈대밭 개간 및 주민들에게 땅을 돌려주거나 빌려줄 것</b> 갈대밭은 통제되지 않아 야생동물의 터전이 되고 있어 마을에 피해를 끼치고 있음. 차라리 주민들에게 땅을 팔거나 임대해주어 농사를 짓게 해주기를 원함.</p> <p><b>2. 금강 둔치 자전거 도로 조성 또는 공원 개발</b> 금강 둔치의 활용에 대해서 자전거 도로 조성이나 공원 개발은 이전부터 계속 언급되는 사안이었음. 이것이 실제로 실현되기를 바램. (갈대밭이 주민들에게 임대되지 않는다는 상황하)</p> <p><b>3. 교통망 개선</b> 금강으로 막혀있는 어천리와 운암리 사이를 잇는 다리 건설 및 공주로 이어지는 625번 지방도 포장 또한 계속 언급되는 사안이었음. 625번 지방도 포장 및 금강 다리 건설이 속히 이루어져 교통망이 개선되기를 희망함.</p> <p><b>4. 상수도 설치</b> 현재 상수도가 이웃한 마을인 어천리까지는 설치되었으나 죽당리에까지는 미치지 못하고 있음. 이에 마을의 자연 샘물을 이용하여야 되어서 큰 불편이 초래되고 있음. 상수도를 어천리에서 죽당리까지 이어줄 것을 희망함.</p>		

## 마을자원사진

자연생태 자원		
	죽림길에서 본 금강	죽림길에서 본 대나무숲
		
	죽림길에서 본 갈대숲	죽림길에서 본 대나무숲 2
		
	죽림길에서 본 갈대숲 2	죽림길 상공에서 본 갈대숲3
		
	죽당리 상공에서 본 갈대숲 4	죽당리 상공에서 본 갈대숲 5

역사문화  
자원



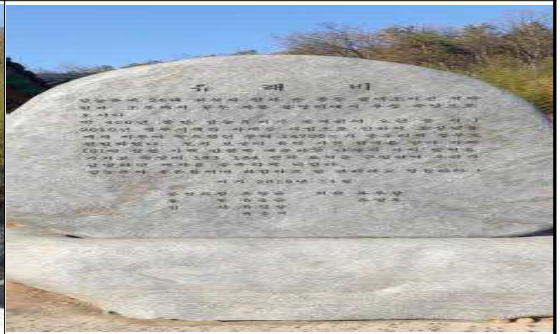
죽당리 마을비석(지방도 625)



강릉 유씨 영막재 (죽당리 183)



강릉 유씨 영막재 2(죽당리 183)



강릉 유씨 유래비 (죽당리 183)



강릉 유씨 영막재 3(죽당리 183)











죽당리에서 본 구 버스정류장



강릉 유씨 선산 (죽당리 183)



폐교된 죽당초 건물이 잔재함  
(은골1길 45-6)

<p>농업생산 자원</p> <p>사회적 자원</p>		
	<p>은골 2길에서 본 효심각</p>	<p>지방도 625에서 본 정자</p>
		
	<p>농업 용수로 (죽당리 504-2)</p>	<p>곤포 사일리지 적재 (은골2길)</p>
		
	<p>마을 공동 창고(은골1길 5)</p>	<p>마을회관 (은골1길 5-1)</p>
		
	<p>용천수 관 - 샘물 (죽당리 242-1)</p>	<p>마을 회관 앞 운동기구 (죽당리 242-5)</p>