



# 신평면 청흥리 마을자원조사표



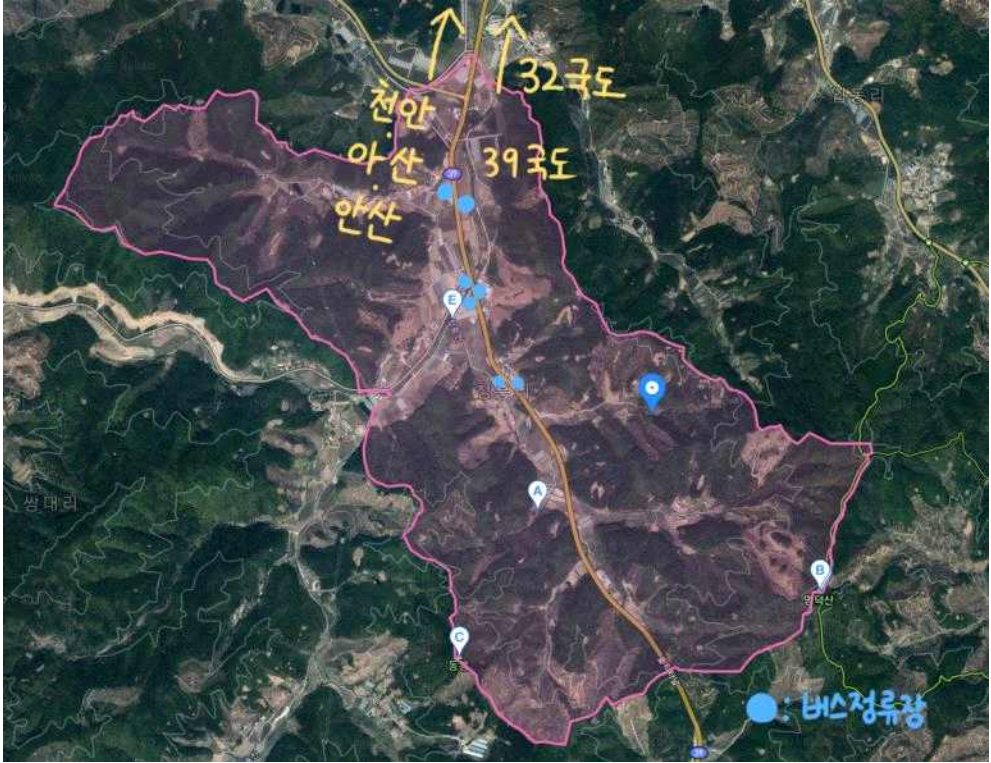
# 신평면 청흥리 마을자원조사표

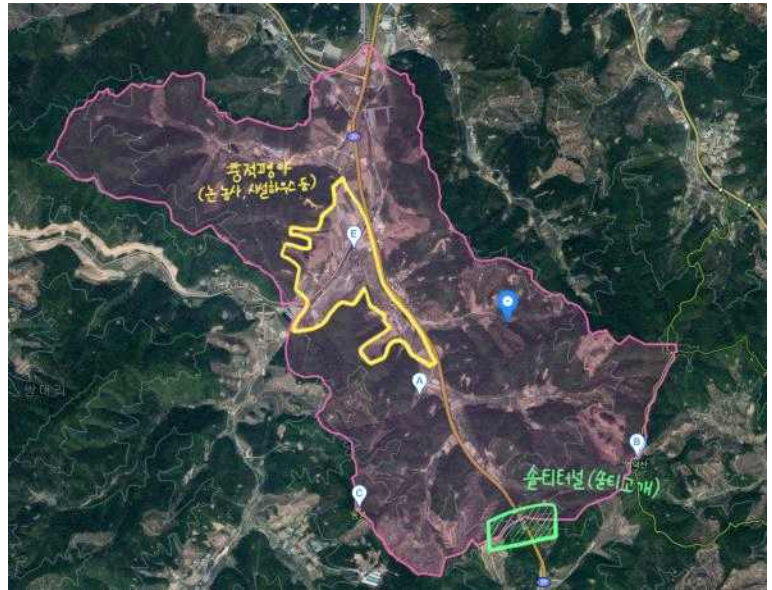
<b>1. 기본현황</b>			
지역	신평면 청흥리	마을명	청흥리
조사자	송○연, 정○연	조사일시	2019.11.05. 2019.11.10
마을주소	충청남도 공주시 신평면 청흥리		
마을대표자(이장)	이○유	연락처	010-****-****
마을연혁 (유래 및 역사)	조선 말기 공주군 신하면(新下面)의 지역으로, 1914년 신하면 삼청동·신흥리·명덕리(明德里)·무릉리(武陵里)·왕대리(旺大里)의 각 일부가 통합되어 청흥리라 하고, 1942년에 신평면 관할이 되었다. 1995년 공주군이 공주시와 통합되면서 공주시 신평면 청흥리가 되었다. 청흥리 마을 이름의 유래는 삼청동(三淸洞)과 신흥리(新興里)에서 '청(淸)'자와 '흥(興)'자를 따 '청흥(淸興)'이 되었다.		

<b>2. 마을현황</b>						
인구수(가구)	130 명 / 세대		인구비율(명)		남 64 명/ 여 66 명	
인구분포	14세 이하	명	15세~64세	명		
	65세 이상	명	최근 5년간 전입 인구수	명		
	외국인 거주자 수	명	다문화 가정수	호		
농가	세대		농지면적		72ha	
			산림면적		ha	
직업별 인구분포 (가구)	농축산업	사무직	상업서비스	노무	가사	기타
가구별 소득현황	1,000만원 이하	1,000~3,000만원	3,000~5,000만원	5,000만원 이상		
마을사업추진현황	최근 5년간 공공지원사업(지역개발사업)					
	사업명	사업비 (백만원)	사업기간	주요 사업내용		
	생활 하수관로 정비	15,000,000	2017년	생활 하수관로 정비(1식)		
	경로당 리모델링	100,000,000	2018년	경로당 리모델링 및 주변 보수		
	최근 5년간 마을자체사업 (주민부담사업)					
	사업명	사업비 (백만원)	사업기간	주요 사업내용		

### 3. 마을자원현황

#### 가. 자연환경자원

<p>지리적특성 (접근성)</p>	<p>아산, 안산 방면의 39번 국도가 청흥리를 관통하며, 이 국도는 32번 국도와 연결되어 유구읍과 공주 시내를 향한다. 유구읍까지 차로 20여분, 공주시내까지는 평일 30분 정도 시간이 소요된다.</p> <p><b>공주종합버스터미널 700번(하루 왕복 13번 운행) 승차→신평정유소 하차 870번(하루 왕복2번 운행) 탑승</b></p> <p><b>1시간 40분 소요 → 공주 시내에서 청흥리 입구까지 노선이 1개 뿐이기 때문에 대중교통 이용시 진입이 불편하다.</b></p> 	
<p>지형적특성</p>		
<p>자연생태자원</p>	<p>자원명</p> <p>산/하천/자연 관찰로</p>	<p>특성</p> <p>청흥리의 대부분 지역에는 해발 고도 100~200m의 산지가 형성되어 있고, 남부 청양군과의 경계에는 솔티고개가 있다. 이 솔티고개는 청양군과의 경계선을 지나는 터널이 시공되어 있으며 청흥리 마을 중심에서 차로 5분여 거리에 있다. 서부 지역으로는 청흥천(淸興川)이 북서~남동 방향으로 흘러 해발 고도 80여m의 층적 평야가 펼쳐져 있다.</p>



- 청흥리 자연생태 지도





- 청양군으로 향하는 터널 건너편에서 바라본 솔티고개 터널만 지나면 공주에서 청양군으로 진입한다.

생물  
(식물/동물)

부녀회에서 주마다 1~2회씩 모여 경로당 건너편의 농지 앞에 꽃밭을 가꾸신다. 조사 시기가 11월이기 때문에 부지만 존재한다.



-조사 시기가 11월이기 때문에 개화한 꽃은 볼 수

		<b>없었다.</b>
	자연보존 활동	마을회와 마을회 회원의 가족들이 모여 매년 2~3회 명절 전과 늦가을 제초작업을 한다.
	구분	특성
역사문화자원	유·무형 문화재	<p>- 효자 윤직 정려각 : 효자 윤직 정려각은 부친의 병환에 뱀을 구해다 주어 낮게 한 윤직(尹稷)의 효행을 기리기 위하여 1905년에 명정을 받아 건립되었다. 청흥리 경로당에서 나와 좌회전 후 1km내외에 정려가 있다. 차로 2분정도 거리이며 솔티고개와 근접해있다. 1997년 6월 5일 공주시 향토문화유적 제28호로 지정되었다.</p>  <p style="text-align: center;"><b>- 효자 윤직 정려각</b> 마을회에서 관리중이며 향토문화유적 28호 이다.</p>  <p style="text-align: center;"><b>- 정려 기념비</b></p>
	이벤트 (축제/행사)	다른 마을과 연계한 연합 축제나 행사는 따로 없으나 경로잔치나 마을잔치(날을 정하지 않고 주민들의 회의로 결정), 칠순·회갑연 등을 마을기금을 사용하여 연다.
	기타	

	활용방향	마을의 행사는 청흥리 내의 주민들을 위한 잔치와 연회가 대부분이기 때문에 외부의 마을사업과 연관지어 진행하기에는 어려움이 보인다. 하지만 효자 윤식 정려각의 보존상태와 아름다운 외관은 국도를 따라 가던 중 들러 보기에 손색이 없다.
--	------	---

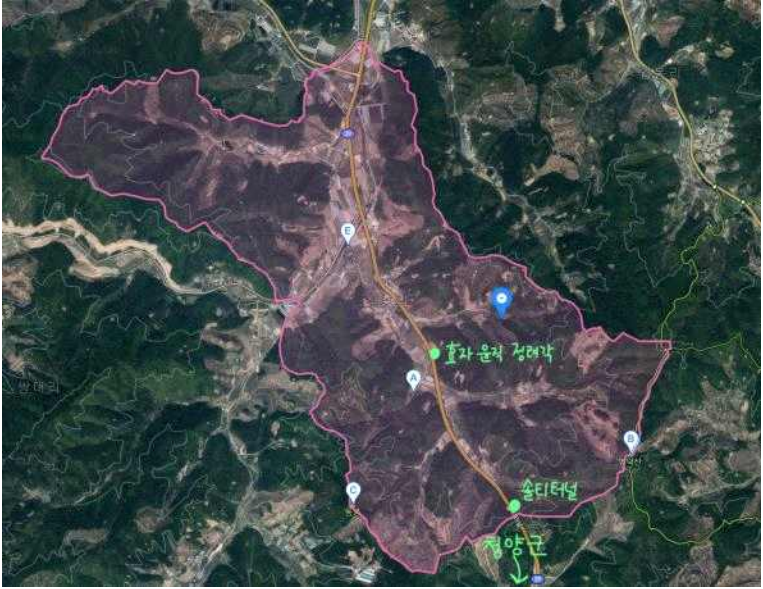
**나. 농업생산자원**

농업자원 (농특산물)	자원명	재배 면적	재배 농가	수확 시기	유통망	생산 조직	비고
	표고버섯	2000m <sup>2</sup>	20	3~4월 9~10월	농협 또는 개인상	자가	
	고추	7500m <sup>2</sup>	15	7~9월 9~10월	농협	자가	
	단호박	1000m <sup>2</sup>	3	7~9월	농협		
	쌀	18ha	30	9~10월	공주 RPC·고마 나루·농협	자가	
	활용방향						

	시설명	규모	운영형태	비고
농업시설자원	트랙터	10대	자가	
	콤바인	2대	자가	
	시설하우스	50여동	자가	

활용방향	<p>마을의 명물은 표고버섯이라고 이장님이 말씀하셨다. 시설하우스 재배를 통해 수확되고 있으며 그 품질이 좋고 재배품목이 명확하여 인력보충이 이루어진다면 더 나아가 마을만의 특산품으로도 내세울 수 있다고 하신다. 실제로 마을 주민 중 수확한 표고버섯과 그 원목을 판매하는 홈페이지를 운영하는 주민도 있다.</p> <p>- 산새농원 : 충청남도 공주시 신풍면 청흥쌍대길 36-12에 위치하며 청흥리 주민 부부가 운영중이다. <a href="http://isansae.modoo.at/">http://isansae.modoo.at/</a></p>
------	---


	자원명	특성
농업경관자원	솔티고개	청양군과 직접적으로 연결되는 터널로 주변경관이 아름다우며 터널 진입 바로 전 효자 윤려 정려각이 존재해 볼거리가 많다.
	활용방향	청양군으로 진입하는 터널 전에 효자 윤려 정려각에 관한 표지판이나 팻말, 해설 등을 설치하여 홍보를 해도 주변 상권의 발전이 이루어질 것 같다.

		 <p>- 거리가 가까워 차로 3~5분여 밖에 걸리지 않는다.</p>
--	--	--

다. 재원(공동자산)자원					
	구분	내용			
공동기금	<h1 style="color: red;">정보 비공개</h1>				
공동토지					
공동시설물	H/W	시설명	시설규모 (건설연도)	운영형태	주요활용 내용
		게이트볼장	2007년 건립	마을회 공동	주민 사계절

				운영	운동 장려	
		경로당	2015년 건립 2018년 리모델링	마을회 공동 운영	주민행사 준비 및 주민 휴식	
		농산물 집하장	1994년	마을회 공동 운영	농산물 집하	
		농산물 저온 저장고	1998년	마을회 공동 운영	농산물 저온 보관	
		야외 운동시설	2015년	마을회 공동 운영	주민 운동 장려	
	S/W	구분	주요내용			
		브랜드	- 산새농원 : 충청남도 공주시 신포면 청홍쌍대길 36-12에 위치하며 청홍리 주민 부부가 운영 중이며 청홍리에서 많이 수확되는 표고버섯과 표고버섯 참나무 원석을 주로 다룬다.			
		인터넷	- 홈페이지 : <a href="http://isansae.modoo.at/">http://isansae.modoo.at/</a>			

라. 운영(인적, 조직)자원					
마을운영조직 (공동체)	조직명	대표	회원수	주요활동	
	마을회	윤○현	40여명	마을 대소사 준비 및 진행	
	부녀회	이○자	40여명	마을회 협조 및 꽃밭 가꾸기	
	노인회	이○규	45명	친목회 및 마을행사 참여	
리더그룹	성명	직책	나이	주요활동	
	이○유	이장님		마을 대소사 준비 및 진행	
	윤○현	마을회장		마을 대소사 준비 및 진행	
	이○자	부녀회장		꽃밭 가꾸기 관리	
	이○규	노인회장		친목회 및 마을행사 참여	
외부지원연계	조직명	분야	지원형태	지원년도	지원실적
	2018 찾아가는 주민지원서비	주민복지 지원	식사대접 및 건강검진, 질병예방	2018년	마을주민들 대다수가 참여하여

	스 센터		교육 프로그램 제공		평이 좋았다.
	활용방향	<p>‘찾아가는 주민지원 서비스 센터’는 2018년에 한하여 청흥리에 실시되었지만 그 평이 좋았고 유익하였으며, 고령화 인구가 많은 청흥리를 비롯한 기타 마을에 실행되어도 좋은 반응과 결과를 기대할 수 있을 것 같다.</p>  <p>-2018년 사업진행당시를 기록한 사진. 많은 주민들이 참여하였으며 즐거워 하는 마을 주민들의 사진이 인상깊다.</p>			
귀농귀촌인	성명	나이	귀농귀촌년도	마을활동	
	이○금	72세	2014년	소규모 밭농사	
	이○일	70세	2013년	소규모 논농사	
	김○수	73세	2015년	소규모 밭농사	
	활용방향	귀촌인구와 가구가 여럿 있지만 대부분 자급자족 형태의 소규모 농사에 종사하신다.			
주민활동	주민교육 참여현황	프로그램	주최	참여자수	교육내용
		질병예방교육	공주시청	20여명	질병예방 교육 및 기초건강검 진
		농사교육	공주시청	20여명	기초 농사에 관한 교육
	문화복지	프로그램	주최	참여자수	교육내용

	프로그램				
도농교류	도농교류	기관명	자매결연시기	연간교류횟수	주요내용
	농촌관광 체험학습	행사명(시설)	방문객수	방문시기	주요내용

마. 마을특성			
마을발전계획 수립여부 (마을자체계획)	수립시기	수립주체	주요내용
마을발전 저해요인 (문제점)	복지시설(운동시설, 복지회관 등)이 매우 잘 자리잡혀 있어 주민들 만족도가 높다. 하지만 인력부족과 고령화 문제로 수입에 대한 문제와 수확량 감소의 문제가 뚜렷하다.		
마을발전방향 (숙원사업)	청흥리에는 이장님이 대표하여 말씀하시듯 표고버섯이 시설재배를 통해 많은 수확량을 자랑하며 유통되고 있다. 품질 또한 훌륭하다 자부하시고 버섯 이외에도 다양한 작물이 시설재배와 농사를 통해 수확되고 있다. 또 청흥리는 공동시설과 복지회관, 운동시설 등이 마을 중심부에 모여 가깝고 체계적으로 관리 되고 있어(사계절 동안 사용가능한 실내,야외 게이트볼장 보유) 주민 복지 만족도 또한 높지만 대다수의 주민들이 인력부족의 문제와 고령화 문제를 해결하고 다양한 농촌 마을 사업이 진행되길 희망하신다.		



- 공동토지에 밀집해 있는 주민복지시설

## 마을자원사진

자연생태  
자원



-청양군으로 향하는 터널. 솔티고개를 관통한다.



-청흥리 농경지와 마을을 따라 흐르는 청흥천.

역사문화  
자원



- 효자 윤직 정려각 : 솔티고개 터널에 가는 길목에 있다.



- 효자 윤직 정려각 기념비

농업생산  
자원



- '2018 찾아가는 주민 지원서비스'를 기록한 사진 앨범



-경로당이면 주민들의 휴식공간인 복지회관

사회적  
자원



-야외 게이트장 바로 옆에 위치한 야외  
운동시설



-복지회관 바로 옆에 지어진 농산물 집하장



-표고버섯, 단호박 등 시설재배가  
이루어지는 시설하우스



-겨울과 더운 여름에 사용하는 실내  
게이트볼장



-실내 게이트볼장 좌측에 위치한 농산물  
저온 저장고

-논 농사가 활발히 이루어지는 충적평야