



# 신평면 용수리 마을자원조사표




# 신평면 용수리 마을자원조사표

1. 기본현황			
지역	신평면	마을명	용수리
조사자	김○산, 은○재	조사일시	2019.11.27 2019.12.04
마을주소	충남 공주시 신평면 용수리		
마을대표자(이장)	김○순	연락처	010-****-****
마을연혁 (유래 및 역사)	<p>조선 말기 공주군 신하면(新下面) 지역으로, 1914년에 신하면 용산, 수선리 등의 일부가 통합되어 '용수리'라 하고, 1942년에 신평면 관할이 되었다. 1995년 공주군이 공주시와 통합되면서, 공주시 신평면 용수리가 되었다.</p> <p>용수리(龍水里)의 행정구역 개편 전의 이름은 용산(龍山)이다. 용수리란 이름은, 용산과 수선리((水仙里)에서 각각 용(龍)자와 수(水)자를 따온 것이다.</p> <p>(출처 - 『한국지명총람』 4-충남(상)(한글학회, 1988))</p>		

2. 마을현황						
인구수(가구)	117명 / 53세대		인구비율(명)		남 53명/ 여 64명	
인구분포	14세 이하	13명	15세~64세	69명		
	65세 이상	35명	최근 5년간 전입 인구수	5명		
	외국인 거주자 수	1명	다문화 가정수	1호		
농가	50세대		농지면적		54ha	
			산림면적		370ha	
직업별 인구분포 (가구)	농축산업	사무직	상업서비스	노무	가사	기타
	50	3	-	-	-	-
가구별 소득현황	1,000만원 이하	1,000~3,000만원	3,000~5,000만원	5,000만원 이상		
	-	-	-	-		
마을사업추진현황	최근 5년간 공공지원사업(지역개발사업)					
	사업명	사업비 (백만원)	사업기간	주요 사업내용		
	취입보 정비	30	2019	취입보 정비		
	배수로 정비공사	18	2019	배수로 정비공사(본예산)		
	배수로 정비공사	26	2019	배수로 정비공사 (2차 추경예산)		

	배수로 정비공사	15	2018	배수로 정비공사
	마을안길 포장	10	2016	마을안길 포장
	농로정비 공사	20	2015	박스암거 설치
최근 5년간 마을자체사업 (주민부담사업)				
	사업명	사업비 (백만원)	사업기간	주요 사업내용
	효도관광	3	매년 5월	마을 주민 전원 참여, 선진지 견학 등
	경로잔치	1	매년 7월	마을회관에서 잔치 등
	정월대보름 잔치	1	매년 음력 1월 15일	마을 회관에서 잔치, 다양한 활동(웃놀이 등)

<b>3. 마을자원현황</b>	
<b>가. 자연환경자원</b>	
<p>지리적특성 (접근성)</p>	 <p>그림 3 공주종합터미널 - 신풍면 용수리 가는 길 (출처 - 카카오맵)</p> <p>공주터미널 기준, 북서쪽으로 약 18.07km 떨어진 곳에 위치 (이동시간 27분)  공주시청 기준, 북서쪽으로 약 18.11km 떨어진 곳에 위치 (이동시간 32분)</p> <p>국도 39호선이 동부에서 남북 방향으로 뻗어, 남쪽으로는 청흥리에, 북쪽으로는 대룡리에 연결된다.  지방도 96번이 북서~남동 방향으로 뻗어, 북서쪽으로는 봉갑리에, 남동쪽으로는 국도 39호선에 연결된다. 또한 시도 25번이 국도 39호선에서 분기되어 쌍대리로 연결된다.</p>

[네이버 지식백과] 용수리 [龍水里] (한국향토문화전자대전)

신평면(新豊面)은 공주시 서쪽 끝에 있는 면이다. 서쪽으로는 국사봉을 경계로 청양군 대치면, 동쪽으로는 구룡지의 능선을 따라 사곡면, 북쪽으로는 유구읍, 남쪽으로는 청양군 정산면·우성면에 접한다. 차령산맥(車嶺山脈)의 지맥에 있어 대부분 산지이며, 면의 남부에서 발원한 대룡천(大龍川)은 산정리(山亭里)에서 유구천과 합류한다. 이들 하천 유역에 농경지가 형성되어 소량의 쌀농사를 짓고, 산간의 구룡저지에서 마늘을 비롯 한고추·과 등이 생산되며, 특히 산지에는 감나무가 많다. 동

[네이버 지식백과] 신평면 [Sinpung-myeon, 新豊面] (두산백과)

용수리의 서부와 중앙부·남부로는 각각 해발 고도 300여m와 200여m의 산지가 형성되어 있고, 북부와 동부로는 대룡천과 갑파천이 북서~남동 방향으로 흐르면서 해발 고도 80여m의 층적 평야가 널려 있다. 하천 연변에는 인공제방이 축조되어 있다.

용수리는 산 끝자락에 위치하고 있는 전형적인 산촌 마을이다. 자연마을로는 수선동, 아래가괘, 학소마을 등이 있다. 수선동 마을은 용산에서 흐르는 냇물이 마을 앞을 지난다 해서 붙여진 지명이며, 아래가괘 마을은 봉갑리에 있는 가파니 아래쪽에 위치한다는 뜻에서 명명되었다.

학소마을은 수선동 동남쪽에 있는 마을이다.

[네이버 지식백과] 용수리 [龍水里] (한국향토문화전자대전)

지형적특성



그림 4 용수리 경계지도 (갑파천, 대룡천, 골짜기) (출처 - 카카오맵)

자연생태자원	자원명	특성
	산/하천/자연 관찰로	<p><b>갑파천(甲波川)</b>  공주시 신평면 봉갑리에서 발원하여, 용수리에서 대룡천으로 흘러드는 지방 2급 하천이다.  갑파천의 본류는 금강이고, 제1지류는 유구천이며, 제2지류는 대룡천이다.  갑파천은 신평면 서북부의 봉갑리에서 시작하여, 북서에서 남동방향으로 흘러 대룡천에 합류한다.  갑파천은 용수리 일대의 좁은 공간을 흐르고 있어, 층적평야의 발달이 미미하다.  갑파천의 총 연장은 4.4km이고, 유로 연장은 5.9km이며, 유역 면적은 12.28km<sup>2</sup>이다.</p>  <p>그림 5 신평면 용수리 경계와 갑파천과 대룡천의 위치 (출처 - 카카오맵)</p>



그림 6 갑파천 1



그림 7 갑파천 2

→ 답사 결과, 마을의 노령화 등의 이유로, 갑파천 주변 정비활동이 이루어지고 있지 못하다는 말씀을 들었다. 시 차원의 하천 정비 활동이 필요해 보인다.

### 대룡천(大龍川)

공주시 신풍면 청흥리와 쌍대리의 경계에서 발원하여, 유구천으로 유입되는 지방 2급 하천이다.

대룡천의 총 연장은 6km이고, 유로연장은 8.32km, 유역면적은 47.3km<sup>2</sup>이다. 해발 60~80m 사이를 흐

르는 하천으로서 용수리에서 갑파천이 합류하여 비교적 넓은 충적평야를 형성한다.

[네이버 지식백과] 대룡천 [大龍川] (두산백과)

### 용수리 사방댐

용수리 사방댐은 2019년 7월 29일 덕뱅이골에서 준공되었다. 이 사방댐은 본댐(상장 27m, 하장 20m), 부댐, 기슭막이, 바닥막이(4개소) 등으로 구성되어 있다. 사방댐으로 인하여, 산사태로 인한 하류 유역의 가옥·인명·농경지 등의 피해를 예방할 수 있다. 또한 사방댐은, 농업용·산불진화용 용수 확보, 주민 휴식 공간 확보 등의 활용가치도 있다.



그림 8 용수리 사방댐 사진 (출처 - 일간투데이)



그림 9 용수 사방댐 1



그림 10 용수 사방댐 2



그림 11 용수 사방댐 3



그림 12 용수 사방댐 4



그림 13 용수 사방댐 5

→ 답사 결과, 마을 주민들은 사방댐의 건설에 대해 긍정적인 반응을 보여주셨다. 노인회장님을 비롯한 마을 주민들이, 사방댐의 여러 역할(산사태로 인한 피해 예방, 농업·산불진화 용수 확보 등)에 대한 필요성을 인지하고 계셨다.

생물  
(식물/동물)

-

자연보존  
활동

→ 답사 결과, 마을에서 자체적으로 자연보존 활동을 하지 않고 있었다.

구분

특성

역사문화자원

유·무형  
문화재

**용수리 월계촌의 사기장골 백자요지**

사기장골(용수리 월계 마을에서 남서쪽으로 깊숙이 만입된 골짜기)의 가장 안쪽에 조선시대 백자요지가 있다. 요지로 추정된 지역은 현재 계단식 논으로 이루어져 있어, 원래 형태는 전혀 확인할 수 없다. 다만 이 일대의 다량의 백자편들이 산포되어 있어, 이 지역이 백자요지임을 추정해 볼 수 있다. 수습된 유물은 유백색조의 백자편으로 정확한 기형은 알 수 없으나, 굽이 수직으로 만들어졌으며, 모래받침을 이용해 포개구운 흔적이 확인된다.

마을 주민의 이야기에 의하면, '사기장골'이 농경지로 개간되면서 많은 양의 백자편과 도집이(가마에서 도기를 구울 때 도기를 놓는 받침)가 출토되었다고 전하고 있어, 이 지역이 백자요지임을 추정해 볼 수 있다.

→답사 및 문헌 탐구 결과, 이 요지가 언제 만들어진 것인지 확실하게 알 수는 없지만, 마을 사람들의 이야기에 의하면 이곳은 1930년대까지 천주교 공소(본당보다 작은 교회 단위)가 있던 곳이기도 하여, 신자들이 사기를 굽고 질그릇을 만들며 생활하였다고 한다.



그림 14 백자요지(사진의 묘소가 있는 곳이 백자요지)



▲ 출토 자기편

그림 15 용수리 백자요지 출토 자기편 (출처-신풍면지)

▼ 사기장골 전경



그림 16 용수리 사기장골 전경 (출처-신풍면지)

### 용수리 느티나무

이 느티나무의 둘레는 약 5m, 높이는 약 30m이다. 이 나무의 나이는 대략 380년 정도로 추정되고 있으며, 현재 '시나무'로 지정되어 있다. 이 나무에는 나무의 영험함이 엿보이는 이야기가 전해져 내려오고 있는데, 그 내용은 다음과 같다.

일제 강점기 말엽 지상권을 주장한 지주는, 이 나무를 일본의 목상에게 많은 돈을 받고 팔았다. 목상은 마을 사람들의 반발을 우려하여, 십여 명의 힘이 센 장사를 동원하여 긴 톱으로 나무의 허리에 톱날을 번쩍였다. 이때 벌목에 반대한 동민들이 모여 들어, 이 나무를 첩첩으로 둘러싸고 자르지 못하게 했다. 한동안 옥신각신하다 끝내는 해가 지고 말아, 모두들 흩어졌다. 그날 밤이었다. 갑자기 천둥과 뇌성벽력이 치더니, 목상의 집에 벼락이 떨어졌고, 목상은 그만 죽고 말았다. 그 후 이 나무에 영험이 있다 해서, 부귀영화와 자식을 기원하는 사람들의 발길이 끊이지 않는다고 한다.

→답사 결과, 마을의 느티나무는 시나무로 지정되어 관리되고 있었다. 마을 주민들은 이 나무가 영험있는 나무라고 여기고 있었다. 이 나무를 기리는 느티나무제는, 과거부터 현재까지 지낸 적이 없다고 하셨다.



그림 17 느티나무(시나무)



그림 18 느티나무와 정자



그림 19 용수리 주요 자원의 위치

이벤트  
(축제/행사)

### 정월대보름 행사

용수리는 매년 정월대보름에, 경로당에서 어르신들에게 푸짐한 음식을 대접한다. 이날 마을 주민들은 경로당에서, 반상회, 윷놀이 등의 다양한 활동을 한다.

(자료출처 - [https://blog.naver.com/cyber\\_gongju/221223471945](https://blog.naver.com/cyber_gongju/221223471945))



그림 20 신평면 용수리 2018년 정월대보름 행사 사진  
(출처 - 공주시 블로그)



그림 21 신평면 용수리 2018년 정월대보름 행사 사진 2  
(출처 - 공주시 블로그)



그림 22 신평면 용수리 2018년 정월대보름 행사 사진 3  
(출처 - 공주시 블로그)



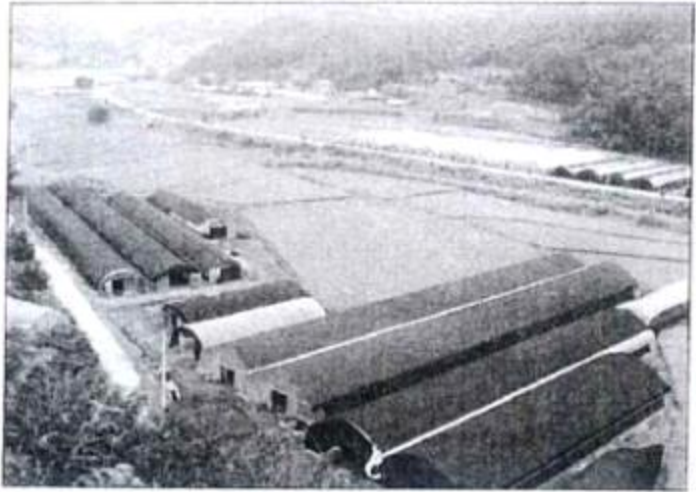
그림 23 신풍면 용수리 2018년 정월대보름 행사 사진 4  
(출처 - 공주시 블로그)

→ 답사 결과, 정월대보름에는 마을주민들의 화합을 기리는 차원에서, 마을회관에서 잔치를 연다고 하셨습니다. 이와 더불어, 매년 5월 주민 전체가 참여하는 효도관광도 실시한다.

기타

**표고버섯 단지**

표고버섯은 용수리의 특산물이다. 과거에는 주로 벼농사에 의존하여 왔으나, 1970년대 공주지방에서 가장 먼저 표고버섯을 재배하기 시작하면서, 표고버섯 판매가 농가 수익의 절반을 차지하게 되었다.



▲ 표고버섯 단지

그림 24 용수리 표고버섯 단지 (출처 - 신평면지)



그림 25 표고버섯 단지 1



그림 26 효고버섯 단지 2



그림 27 표고버섯 하우스 내부

→ 답사 결과, 표고버섯은 신평면 용수리에 특산물이었다. 1970년대에는, 가락시장에 가장 많은 표고버섯을 신평면 용수리에서 공급하였다고 하셨다. 하지만 지금은 인력부족, 상품가치의 하락 등의 이유로 출하량이 많이 감소하였다고 하셨다.

활용방향

신평면 용수리가 농촌체험활동마을로 지정된다면, 표고버섯 재배단지가 표고버섯 따기 체험 등이 이루어질 수 있는 학습장이 될 수 있다고 여겨진다.

### 나. 농업생산자원

농업자원 (농특산물)	자원명	재배 면적	재배 농가	수확 시기	유통망	생산 조직	비고
	표고 버섯	2만본	3	11월	신평 표고 버섯 연합회	개인	1본= 나무 1토막 (120cm)
	고추	3천평	5	8~10월	신평 채소 연합회	개인	-
	-	-	-	-	-	-	-
	활용방향	표고버섯 재배단지를 표고버섯 따기 체험학습장으로 활용할 수 있다.					
농업시설자원	시설명	규모		운영형태		비고	
	농산물 간이 집하장	60평		마을공동운영		-	
	하우스	5000평		마을주민들이 개인소유		-	
	-	-		-		-	



	-	-	-	-
	활용방향	오래된 간이 집하장을 자원으로 활용하기는 어려워 보인다.		
농업경관자원	자원명	특성		
	벼농사지대	 <p>그림 28 마을 중산간에 조성된 계단식 논 1</p>  <p>그림 29 마을 중산간에 조성된 계단식 논 2</p>		



그림 30 마을 평지에 조성되어 있는 논



그림 31 마을 평지에 조성되어 있는 논 2

밭농사지대



그림 32 마을 중산간에 조성된 밭농사 지대

	<p>과수원지대</p>	 <p>그림 33 마을 과수원지대 1</p>  <p>그림 34 마을 과수원지대 2</p>
	<p>활용방향</p>	<p>신평면 용수리가 농촌체험활동마을로 지정된다면, 표고버섯 재배단지에는 표고버섯 따기 체험 학습장으로 활용할 수 있고, 과수원지대는 열매 따기 체험 학습장으로 활용할 수 있다.</p>

다. 재원(공동자산)자원

	구분	내용			
공동기금	<b>정보 비공개</b>				
공동토지					
공주시토지	토지소유자	-			
	토지면적	-			
	토지위치	-			
	토지이용현황	-			
	공동사업 사용가능여부	-			
공동시설물	H/W	시설명	시설규모 (건립연도)	운영형태	주요활용 내용
		(구)마을회관	120평 (부지면적) (건축면적은 27평) (1994)	미사용	-
		농산물 집하장	400평 (부지면적) (건축면적은 60평) (1994)	상시 운영	주민들이 사용
		마을 정자	20평 (건축면적) (1997)	상시 운영	주민들이 사용
		마을회관	30평 (2018)	상시 운영	마을 활동, 행사, 체력단련 등
		구분	주요내용		
		브랜드	-		
	S/W	인터넷	-		

라. 운영(인적, 조직)자원					
마을운영조직 (공동체)	조직명	대표	회원수	주요활동	
	노인회	엄○용	47	마을 행사 등	
	부녀회	최○순	64	마을 행사 등	
	새마을회	김○동	117	마을 행사 등	
리더그룹	성명	직책	나이	주요활동	
	김○순	이장	60	마을 발전 활동 등	
	엄○용	노인회장	75	마을 발전 활동 등	
	김○동	새마을 지도자	39	마을 발전 활동 등	
외부지원연계	조직명	분야	지원형태	지원년도	지원실적
	-	-	-	-	-
	-	-	-	-	-
	-	-	-	-	-
	활용방향	-			
귀농귀촌인	성명	나이	귀농귀촌년도	마을활동	
	-	-	-	-	
	-	-	-	-	
	활용방향	농산어촌지역개발 공간정보시스템을 통해 용수리에 귀촌귀농인이 1가구 2명이라고 파악하였습니다. 이분들의 개인인적사항을 이장님에게 물어보았지만, 이장님은 모르고 있다고 말씀하셨습니다. 신평면 용수리마을은, 선주민과 이주민간의 교류가 원활히 이루어지고 있지 않다고 말씀하셨습니다. 실제 마을 행사에 참여하는 이주민은 거의 없다고 하실 정도로, 마을의 선주민과 이주민 간 교류가 거의 이루어지고 있지 않았습니다.			
주민활동	주민교육 참여현황	프로그램	주최	참여자수	교육내용
		노래교실	공주시	20	노래교육
		건강체조	공주시	20	체조교육
		-	-	-	-
	문화복지 프로그램	프로그램	주최	참여자수	교육내용
		-	-	-	-
		-	-	-	-
		-	-	-	-

도농교류	도농교류	기관명	자매결연시기	연간교류횟수	주요내용
		-	-	-	-
		-	-	-	-
	농촌관광 체험학습	행사명(시설)	방문객수	방문시기	주요내용
		-	-	-	-
		-	-	-	-

마. 마을특성			
마을발전계획 수립여부 (마을자체계획)	수립시기	수립주체	주요내용
	-	-	-
	-	-	-
마을발전 저해요인 (문제점)	<p>1. 고령화로 인한 독거노인 급증</p> <p>2. 선주민과 이주민 간 적은 교류</p> <p>마을의 이장님과 노인회장님은, 마을의 선주민과 이주민 간 교류가 거의 이루어지고 있지 않다고 말씀하셨습니다. 여러 이유가 있겠지만, 이주민이 마을의 문화에 적응하는데 소극적인 태도를 지니는게 가장 큰 원인으로 지적되었습니다.</p>		
마을발전방향 (숙원사업)	<p>신평면 용수리 마을의 발전을 위해 가장 시급히 이루어져야 할 제도적 지원 및 개선은, 선주민과 이주민 간 활발한 교류라고 생각합니다. 이장님과 노인회장님은 이주민의 소극적 태도, 마을행사에의 미참여 등의 문제를 말씀하시면서, 관계개선을 위한 면사무소 등의 공공기관 주도의 행정적 도움이 필요하다고 하셨습니다. 구체적으로 알아보면, 현재는 마을로 이주해오는 이주민은, 주소지 이전 절차를 면사무소를 통해 하고 있었습니다. 이전 절차의 마지막 단계는 해당 마을 이장의 서명입니다. 하지만 이 제도의 실효성 증진을 위한 제도 개선이 필요하다고 말씀하셨습니다. 마을 이장이 이주민의 얼굴도 보지 못한 채 단순히 서류에 서명만 하는 것이 아닌, 마을 리더그룹과의 대화 기회 제공 등으로 제도 개선이 이루어져야 한다고 생각합니다. 즉 서명할 때만이라도, 이주민과 이장님이 직접 얼굴을 보면서, 얘기를 나눌 수 있도록 제도가 개선된다면, 이주민과 선주민 간 교류에 큰 도움이 될 것으로 여겨집니다.</p>		

# 마을자원사진

자연생태  
자원



갑파천 1



갑파천 2



용수리 사방댐 1



용수리 사방댐 2



용수리 사방댐 3





용수리 사방댐 4

-

-

-

-

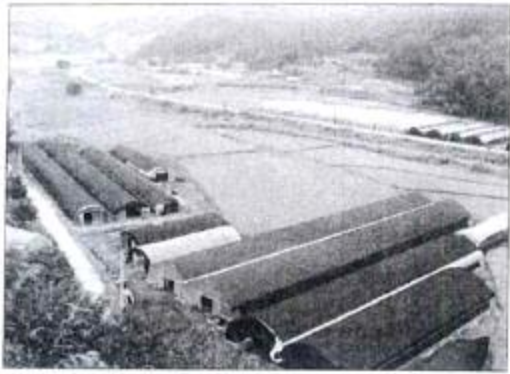
역사문화 자원		
	느티나무(시나무)	마을 정자
		
	느티나무 보호수 쫓말	백자요지 (현재는 묘지가 조성되어 있음)
		
	▲ 출토 자기편	
	용수리 백자요지 출토 자기편 (출처-신풍면지)	용수리 백자요지 전경 (출처-신풍면지)
	-	-
-	-	



표고버섯 단지



표고버섯 단지 2



▲ 표고버섯 단지

표고버섯 단지 3  
(출처 - 신풍면지)



표고버섯 하우스 내부

농업생산  
자원



밭농사 지대



벼농사지대 1



벼농사지대 2



과수원 지대



(구) 마을회관 1



(구) 마을회관 2



(신) 마을회관



마을회관 앞 운동기구

사회적  
자원



마을회관 앞 녹지공간



용수리 농산물 간이 집하장

-

-

-

-